

OBSZARY FUNKCJONALNE
W ZMIANIE PLANU ZAGOSPODAROWANIA PRZESTRZENNEGO
WOJEWÓDZTWA ŚLĄSKIEGO – „PLAN2020+”

Konferencja w sprawie zaopiniowania
propozycji określenia obszarów funkcjonalnych

Katowice, 4 grudnia 2015 r.

OBSZAR FUNKCJONALNY

obszar szczególnego zjawiska z zakresu gospodarki przestrzennej lub występowania konfliktów przestrzennych, stanowiący zwarty układ przestrzenny składający się z funkcjonalnie powiązanych terenów, charakteryzujących się wspólnymi uwarunkowaniami i przewidywanymi jednolitymi celami rozwoju

IDEA DELIMITACJI OF

- terytorializacja celów określonych w strategii województwa;
- określenie granic obszarów funkcjonalnych za pomocą zestawu wskaźników i kryteriów o charakterze statystycznym, funkcjonalnym lub geograficznym;
- wdrażanie narzędzi polityki regionalnej dostosowanych do lokalnych cech i potencjałów rozwojowych
- wskazanie beneficjentów środków finansowych wspierających działania na tych obszarach, zgodnie z zasadami określonymi w planie województwa.

Plan 2020+ określa następujące obszary funkcjonalne:

1. Miejskie obszary funkcjonalne:

Miejskie obszary funkcjonalne ośrodka wojewódzkiego

Miejskie obszary funkcjonalne ośrodków regionalnych

Miejskie obszary funkcjonalne - lokalne ośrodki rozwoju

2. Wiejskie obszary funkcjonalne:

Uczestniczące w procesach rozwojowych

Wymagające wsparcia procesów rozwojowych

3. Obszary funkcjonalne szczególnego zjawiska w skali makroregionalnej:

Obszary górskie

Tereny zamknięte

Obszary narażone na niebezpieczeństwo powodzi

4. Obszary kształtowania potencjału rozwojowego:

Obszary cenne przyrodniczo

Obszary ochrony krajobrazów kulturowych

Obszary ochrony i kształtowania zasobów wodnych

Obszary udokumentowanych złóż kopalin

5. Obszary funkcjonalne wymagające rozwoju nowych funkcji przy użyciu instrumentów właściwych polityce regionalnej - Przygraniczne

6. Obszary wymagające rewitalizacji

7. Obszar funkcjonalny strefy okołolotniskowej MPL „Katowice”

MIEJSKIE OBSZARY FUNKCJONALNE

KRYTERIA DELIMITACJI

delimitacja metropolii i aglomeracji:

- zabudowa zwarta i gęsta
- tereny roślinności trawiastej i upraw rolnych
- minimalne wyjazdy do pracy

delimitacja MOF:

wskaźnik powiązań gospodarczo-przestrzennych do wyznaczonych wcześniej metropolii i aglomeracji zidentyfikowany na podstawie:

- analizy dojazdów do pracy
- powiązań organizacyjnych przedsiębiorstw, w oparciu o druki PIT-11.

Do MOF zaliczono gminy posiadające wskaźnik powiązań gospodarczo-przestrzennych większy niż 40%.



ZASADY ZAGOSPODAROWANIA MIEJSKICH OBSZARÓW FUNKCJONALNYCH

- ograniczanie suburbanizacji;
- ograniczanie zawłaszczania terenów typu greenfield i wykorzystanie terenów typu brownfield;
- ochrona i rewitalizacja obiektów dziedzictwa kulturowego;
- ochrona i zachowanie historycznych układów urbanistycznych;
- ochrona dóbr kultury współczesnej;
- rewitalizacja zdegradowanej tkanki miejskiej;
- ochrona przed oddziaływaniem hałasu i zanieczyszczeń powietrza;
- ochrona ciągłości i drożności korytarzy ekologicznych;
- uwzględnienie kompensacji w zakresie retencji;
- kształtowanie terenów zieleni miejskiej zapewniających funkcje rekreacyjne, zdrowotne, estetyczne i przyrodnicze;
- wyłączenie z zabudowy oraz przeznaczanie pod użytkowanie leśne lub rolne terenów na obszarach objętych ruchami masowymi i zagrożonych takimi ruchami,
- ograniczanie i uspokajanie ruchu samochodowego w obszarach miejskich, przede wszystkim w centrach miast;
- preferowanie rozwoju i wzmocnienia systemu transportu publicznego;
- ...

WIEJSKIE OBSZARY FUNKCJONALNE

KRYTERIA DELIMITACJI

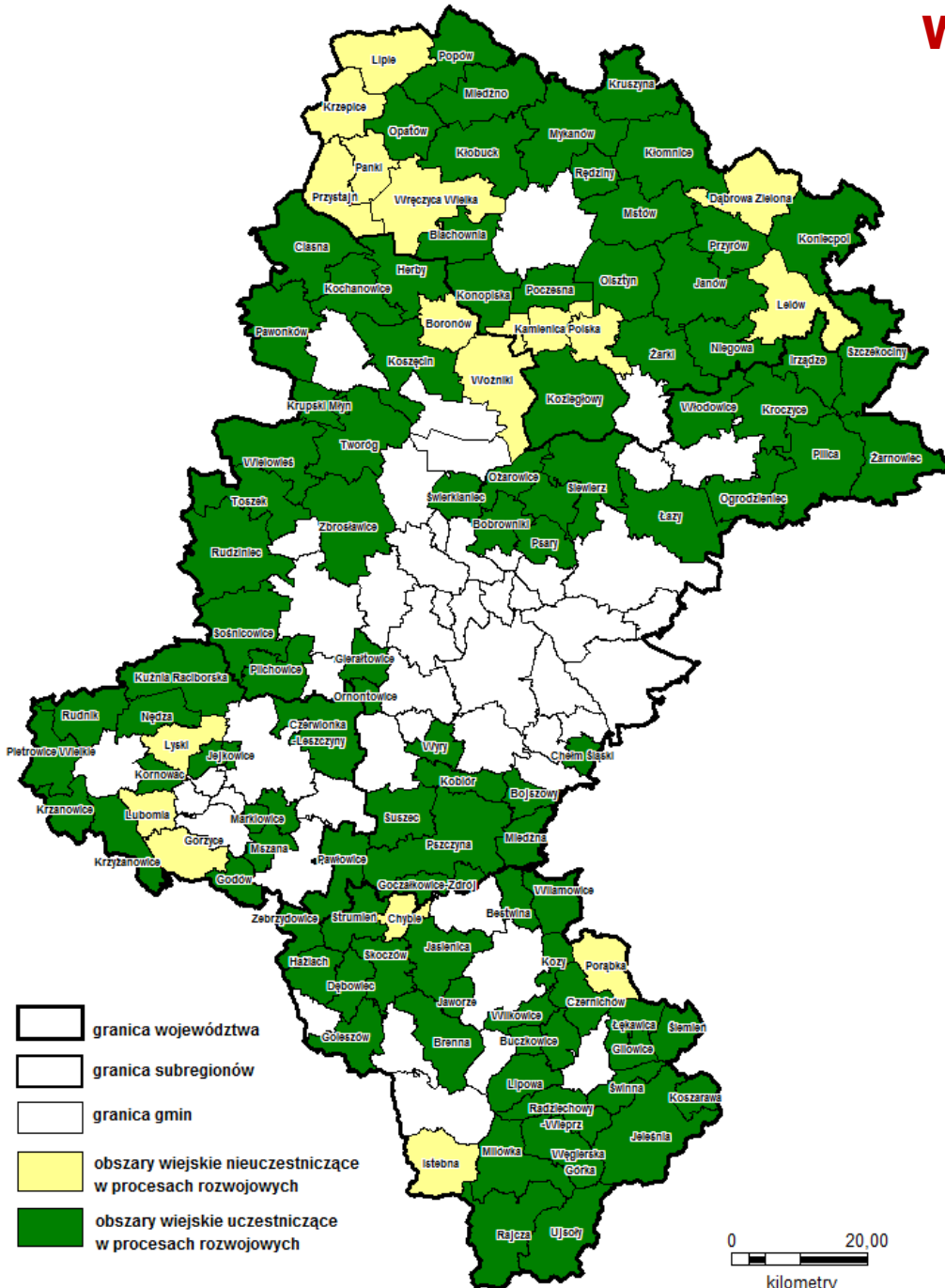
obszary wiejskie uczestniczące w procesach rozwojowych:

- położone w MOF;
- wskaźnik wyjazdów do pracy do LOR > 10%
- wskaźnik wyjazdów do szkół ponadgimnazjalnych do LOR > 50%

obszary wiejskie wymagające wsparcia procesów

rozwojowych = obszary narażone na niebezpieczeństwo marginalizacji i peryferyzacji wyznaczone w strategii województwa i w strategii obszarów wiejskich:

- wskaźnik wyjazdów do pracy do LOR < 10%
- wskaźnik wyjazdów do szkół ponadgimnazjalnych do LOR < 50%



ZASADY ZAGOSPODAROWANIA WIEJSKICH OBSZARÓW FUNKCJONALNYCH

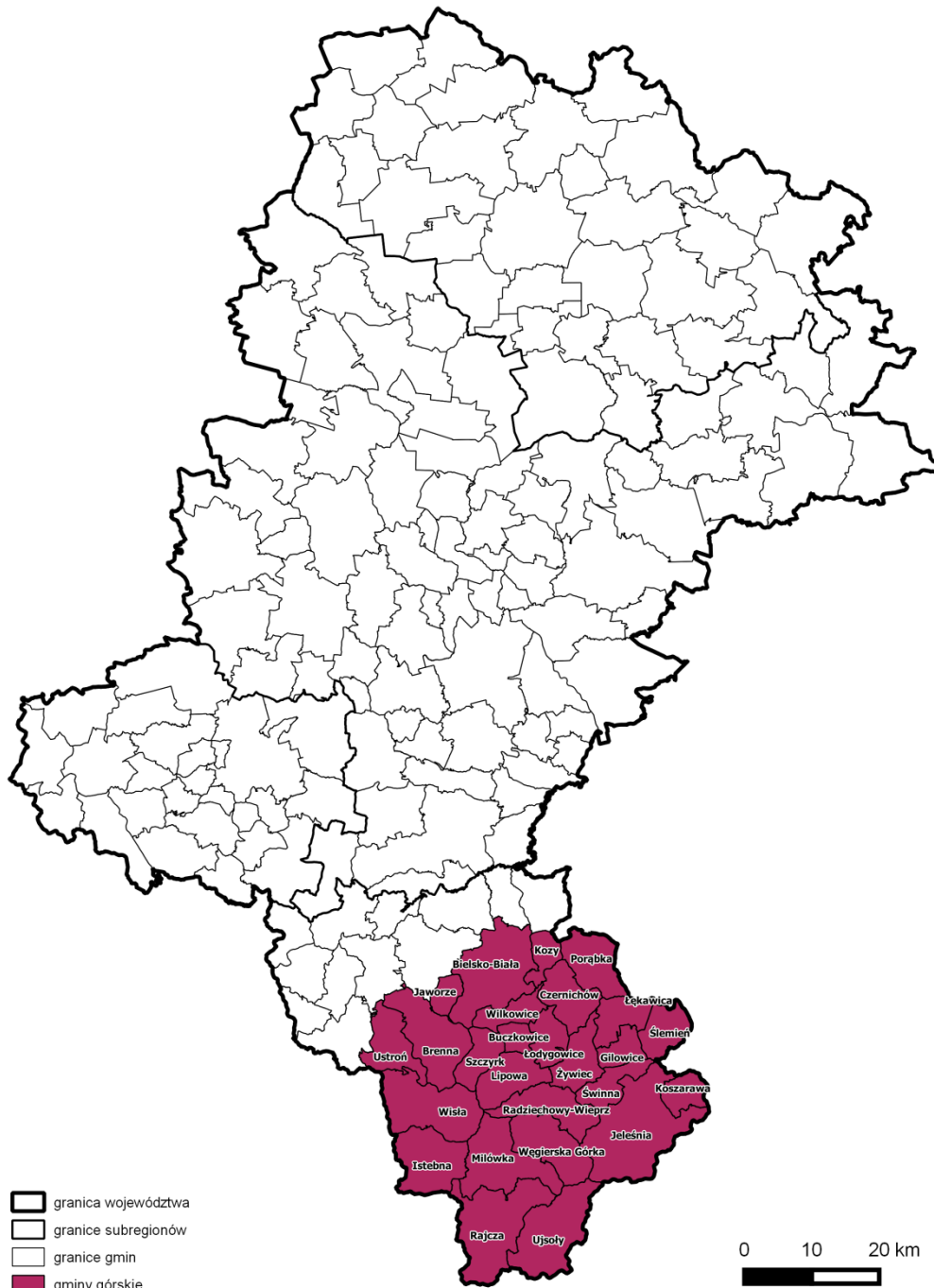
- ochrona terenów otwartych przed rozpraszaniem zabudowy podmiejskiej;
- ochrona gleb o wysokiej bonitacji i przydatności rolniczej;
- utrzymanie i wspieranie ekstensywnej gospodarki rolnej i rolnictwa ekologicznego na terenach o wysokich walorach przyrodniczych i krajobrazowych;
- rozwój turystyki i agroturystyki z uwzględnieniem minimalizacji konfliktów środowiskowych;
- preferowanie rozwoju inteligentnych specjalizacji z zakresu biogospodarki rolno-spożywczej i leśno-drzewnej oraz innowacyjnego wykorzystania specyficznych wewnętrznych potencjałów obszarów
- przywracanie naturalnych walorów przyrodniczych terenom z intensywną produkcją rolną (utrzymanie mozaikowości w krajobrazie rolniczym);
- rozwój energetyki rozproszonej opartej na odnawialnych źródłach energii;
- zakaz uprawy obcych gatunków inwazyjnych lub potencjalnie inwazyjnych;
- wykluczenie możliwości lokalizowania nowych obiektów gospodarowania odpadami wydobywczymi i zwałowisk odpadów wydobywczych na terenach rolnych lub leśnych;
- ...

GÓRSKI OBSZAR FUNKCJONALNY

KRYTERIA DELIMITACJI

Gminy makroregionu Beskidy Zachodnie:

delimitacja przyjęta na podstawie
podziału na regiony fizyczno-
geograficzne wg Kondrackiego.



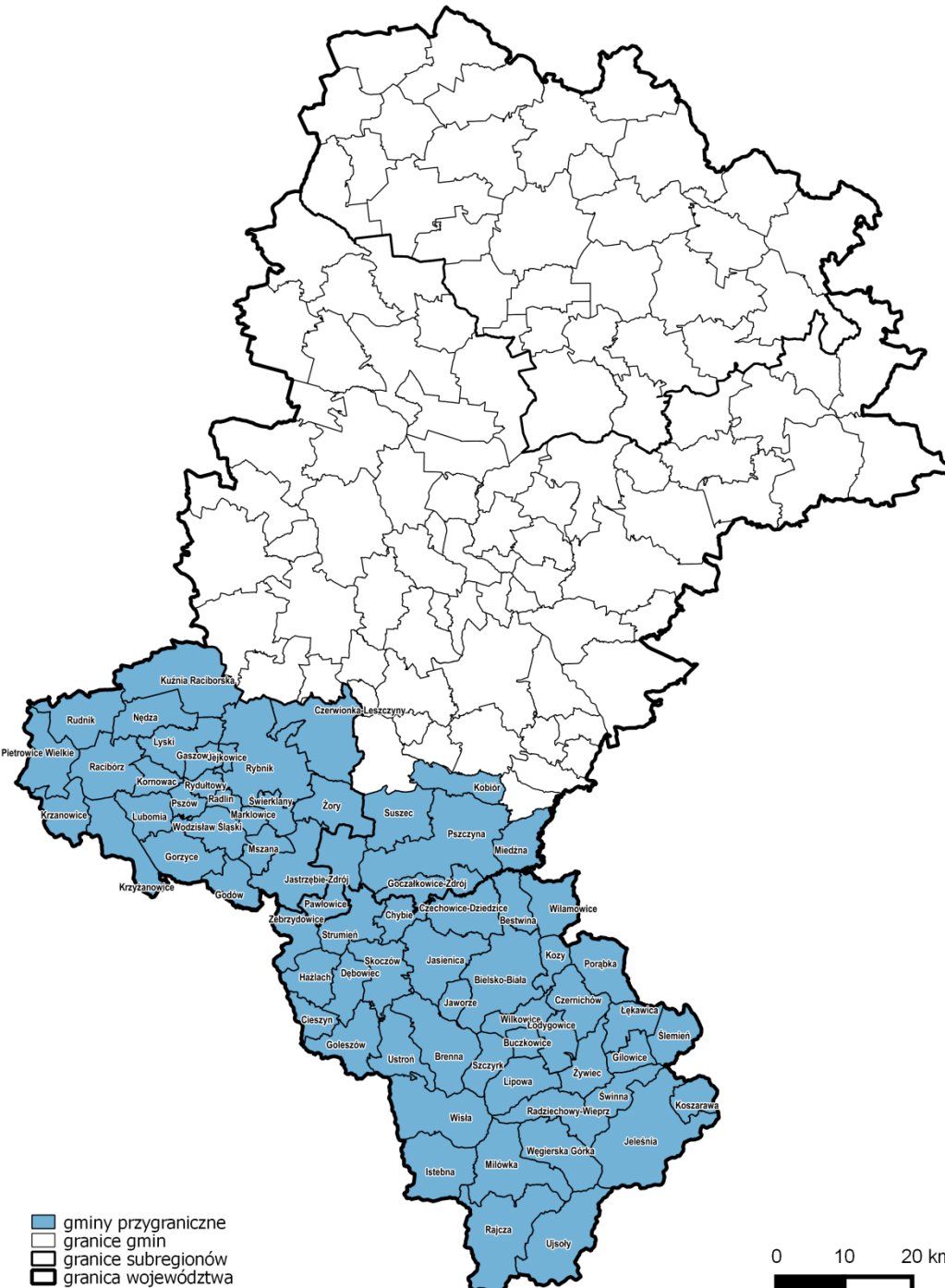
ZASADY ZAGOSPODAROWANIA GÓRSKIEGO OBSZARU FUNKCJONALNEGO

- utrzymanie ekstensywnej gospodarki rolnej (kośnej i pasterskiej) na użytkach zielonych;
- rozwój turystyki i agroturystyki wykorzystującej lokalne uwarunkowania przyrodnicze i kulturowe z uwzględnieniem minimalizowania konfliktów środowiskowych;
- zwiększania roli transportu publicznego na terenach atrakcyjnych turystycznie;
- kształtowanie zabudowy z wykorzystaniem tradycyjnych form i materiałów budowlanych;
- wykluczenie możliwości przeznaczania pod zabudowę i infrastrukturę turystyczno-sportową terenów leśnych o istotnych walorach ochronnych glebo- i wodochronnych;
- wyłączenie z zabudowy oraz przeznaczanie pod użytkowanie leśne lub rolne terenów na obszarach objętych ruchami masowymi i zagrożonych takimi ruchami;
- ...

PRZYGRANICZNY OBSZAR FUNKCJONALNY

KRYTERIA DELIMITACJI

obszar województwa objęty
Programem Europejskiej
Współpracy Terytorialnej:
NTS III – podregion bielski
NTS III – podregion rybnicki
NTS IV – powiat pszczyński



ZASADY ZAGOSPODAROWANIA PRZYGRANICZNEGO OBSZARU FUNKcjONALNEGO

- sytuowanie ważnych instytucji związanych z programowaniem i zarządzaniem oraz współpracą bilateralną i europejską;
- rozwijanie komplementarnych usług publicznych podstawowych i specjalistycznych - oferowanych po obu stronach granicy;
- integracja systemów i sieci transportu publicznego;
- integracja sieci przesyłowych;
- integracja zagospodarowania turystycznego obszarów chronionych w strefie granicznej polsko-czeskiej i polsko-słowackiej;
- integracja zagospodarowania przestrzennego pod kątem ograniczania ryzyka i skutków powodzi i zagrożenia suszą w zlewniach rzek granicznych;
- koordynacja ochrony na obszarach chronionych i cennych przyrodniczo położonych po obu stronach granicy;
- respektowanie zasad i ograniczeń wynikających z istnienia stref ochrony uzdrowiskowej gminy Goczałkowice Zdrój i Miasta Ustroń;
- ...

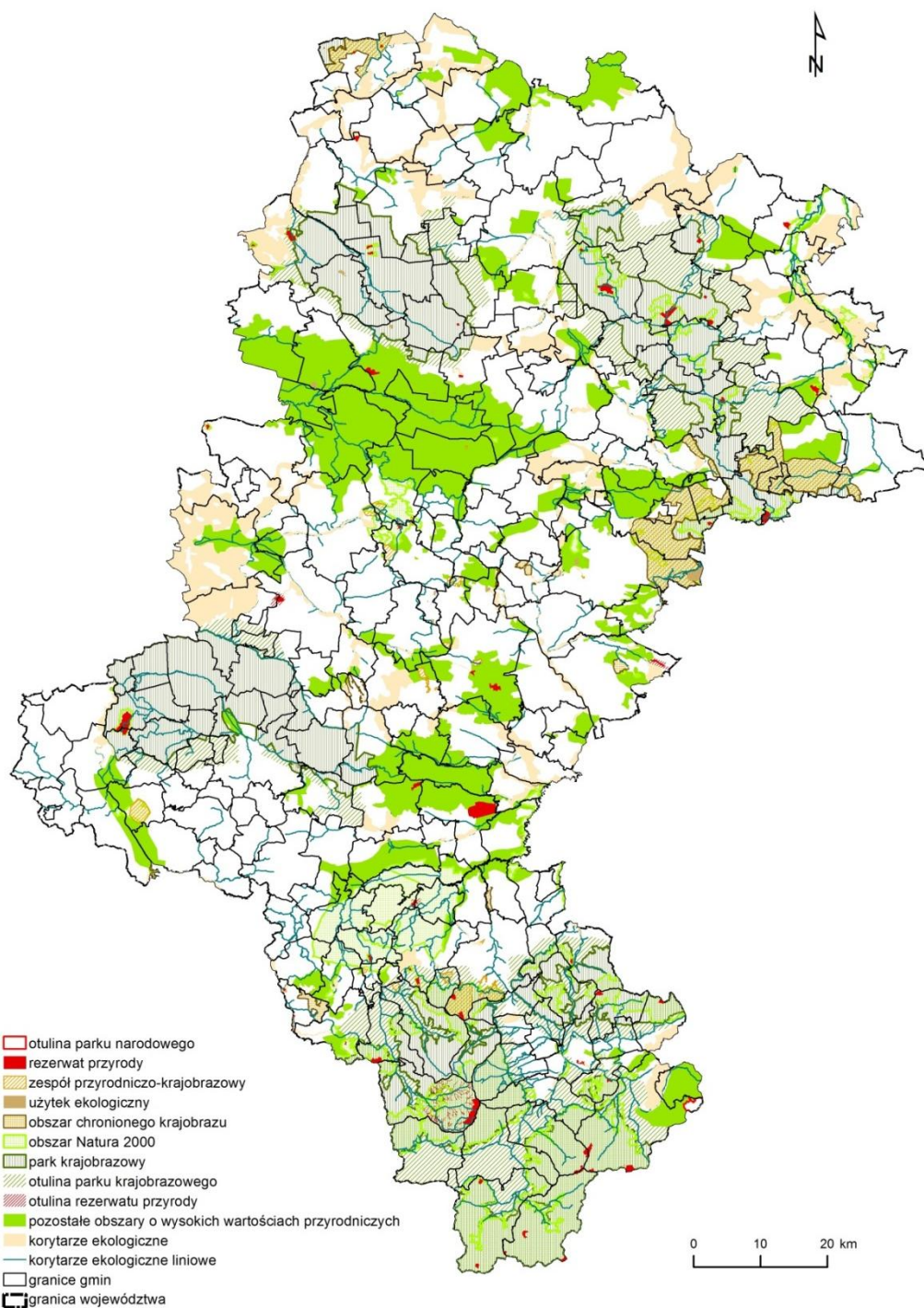
OBSZARY CENNE PRZYRODNICZO

KRYTERIA DELIMITACJI

Obszary (gminy) występowania:

- prawnych form ochrony przyrody
- korytarzy ekologicznych
- innych obszarów o wysokich wartości przyrodniczych

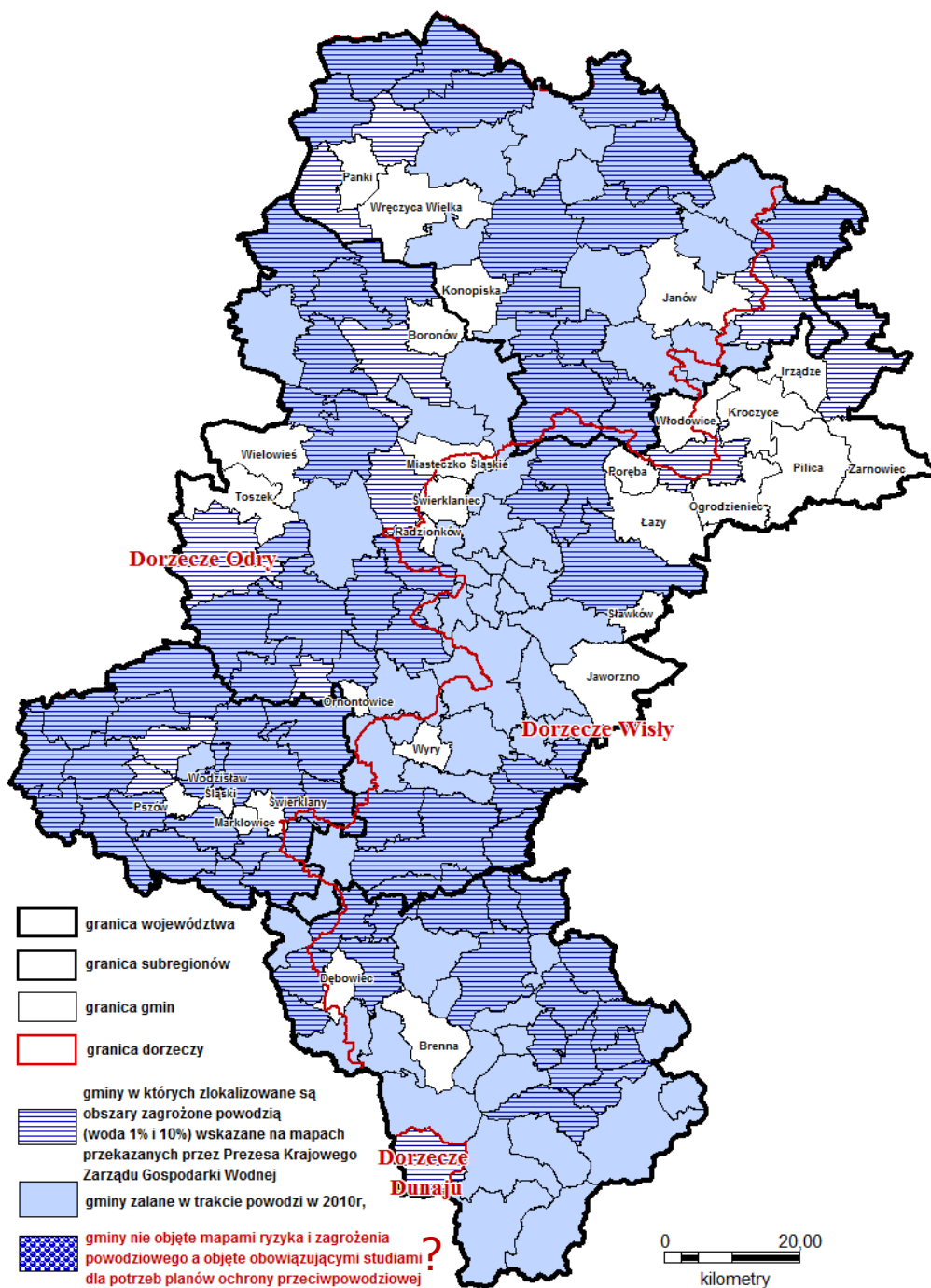
Do OF zaliczono wszystkie gminy województwa śląskiego



ZASADY ZAGOSPODAROWANIA OBSZARÓW CENNYCH PRZYRODNICZO

- utrzymanie aktualnego użytkowania na terenach o wysokich walorach przyrodniczych istotnych dla zachowania bioróżnorodności;
- wzmacnianie funkcji przyrodniczej korytarzy ekologicznych poprzez ograniczanie ich zainwestowania, usuwanie istniejących barier oraz kształtowanie struktur przestrzennych sprzyjających migracji gatunków;
- optymalizowanie stopnia zagospodarowania turystycznego i powiązania go z naturalną chłonnością środowiska;
- na obszarach o najwyższych wartościach przyrodniczych wyznaczanie „stref ciszy” wyłączonych z udostępnienia turystycznego;
- wykluczenie możliwości lokalizacji elektrowni wiatrowych, elektrowni fotowoltaicznych w obszarach cennych przyrodniczo;
- minimalizowanie kolizji pomiędzy inwestycjami z zakresu infrastruktury technicznej i transportowej z korytarzami ekologicznymi m.in. poprzez budowę zielonych mostów, przejść tunelowych, ograniczenie prędkości ruchu;
- uwzględnienie wymagań ochrony uzdrowskiej gminy Goczałkowice Zdrój i Miasta Ustroń;
- ...

OBSZARY NARAŻONE NA NIEBEZPIECZEŃSTWO POWODZI





Obszary szczególnego zagrożenia powodzią
na podstawie map zagrożenia powodziowego i map
ryzyka powodziowego przekazanych przez właściwe
RZGW

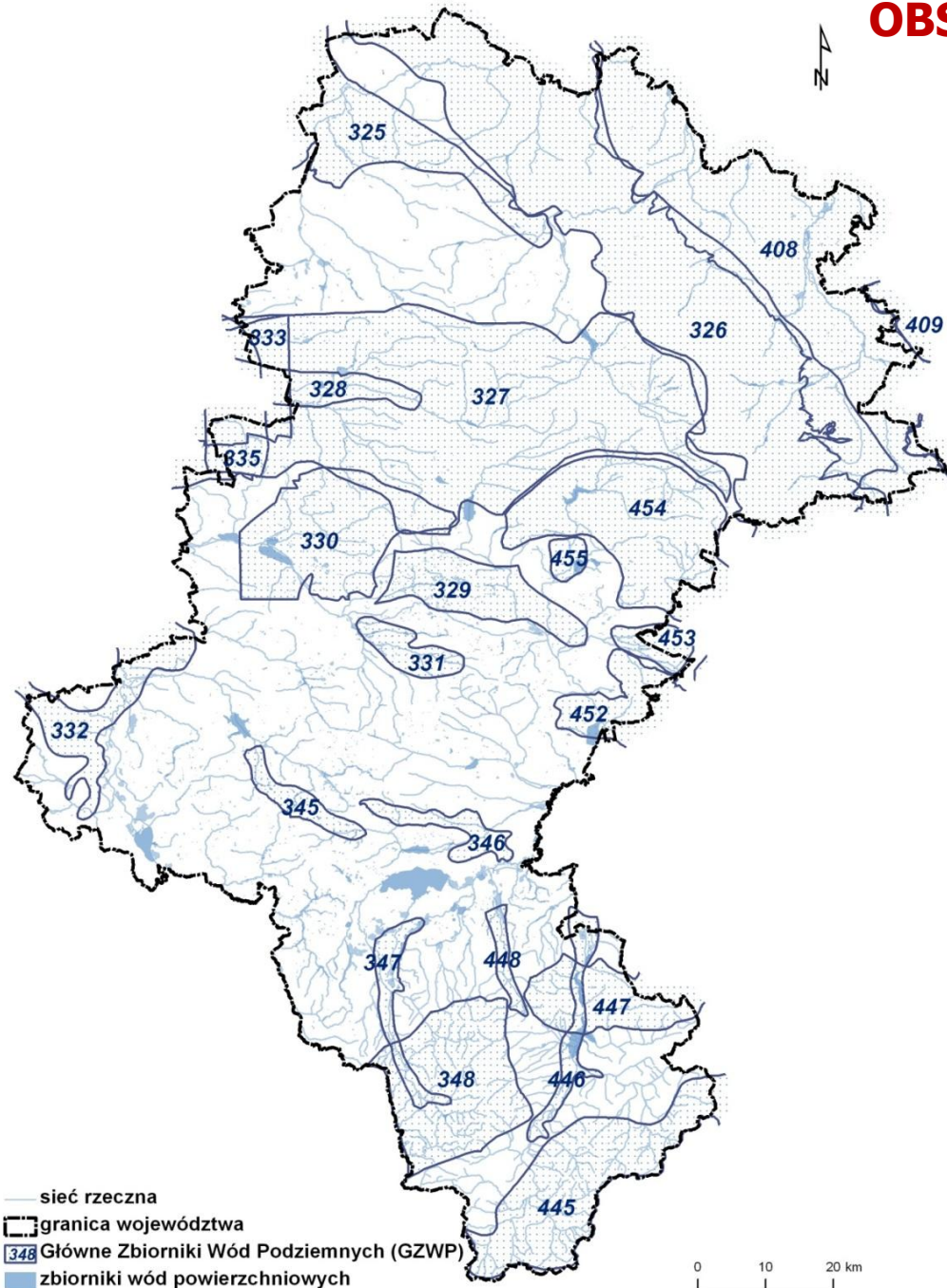
- wybrane rzeki
- wały przeciwpowodziowe
- obszary zagrożone powodzią:
 - woda 1% (100 lat)
 - woda 10% (10 lat)
- wybrane zbiorniki wodne
- - - granica województwa
- granice gmin

0 10 20 km

ZASADY ZAGOSPODAROWANIA OBSZARÓW NARAŻONYCH NA NIEBEZPIECZEŃSTWO POWODZI

- zakaz zabudowy mieszkaniowej na terenach zalewowych oraz ograniczanie zabudowy o innych funkcjach;
- upowszechnianie na terenach zalewowych form użytkowania terenu dopuszczających okresowe zalewanie;
- zakaz przemieszczania zagrożenia powodziowego na tereny położone w niższym biegu rzeki;
- ochrona i tworzenie polderów zalewowych;
- wdrażanie metod sprzyjających naturalnej retencji w zlewniach;
- utrzymanie we właściwym stanie międzywala dla możliwości przepuszczania wód wezbraniowych;
- zachowanie i odtwarzanie siedlisk hydrogenicznych (starorzeczy, torfowisk, łągów, itp.);
- stosowanie prośrodowiskowych rozwiązań służących minimalizowaniu ryzyka powodziowego na obszarach cennych przyrodniczo i krajobrazowo;
- wykluczenie możliwości rekultywacji zalewisk pogórnich w dolinach cieków wodnych, na terasach zalewowych poprzez ich zasypywanie odpadami;
- ...

OBZARY OCHRONY I KSZTAŁTOWANIA ZASOBÓW WODNYCH



KRYTERIA DELIMITACJI

Obszary (gminy) występowania wód powierzchniowych i podziemnych

Do OF zaliczono wszystkie gminy województwa śląskiego

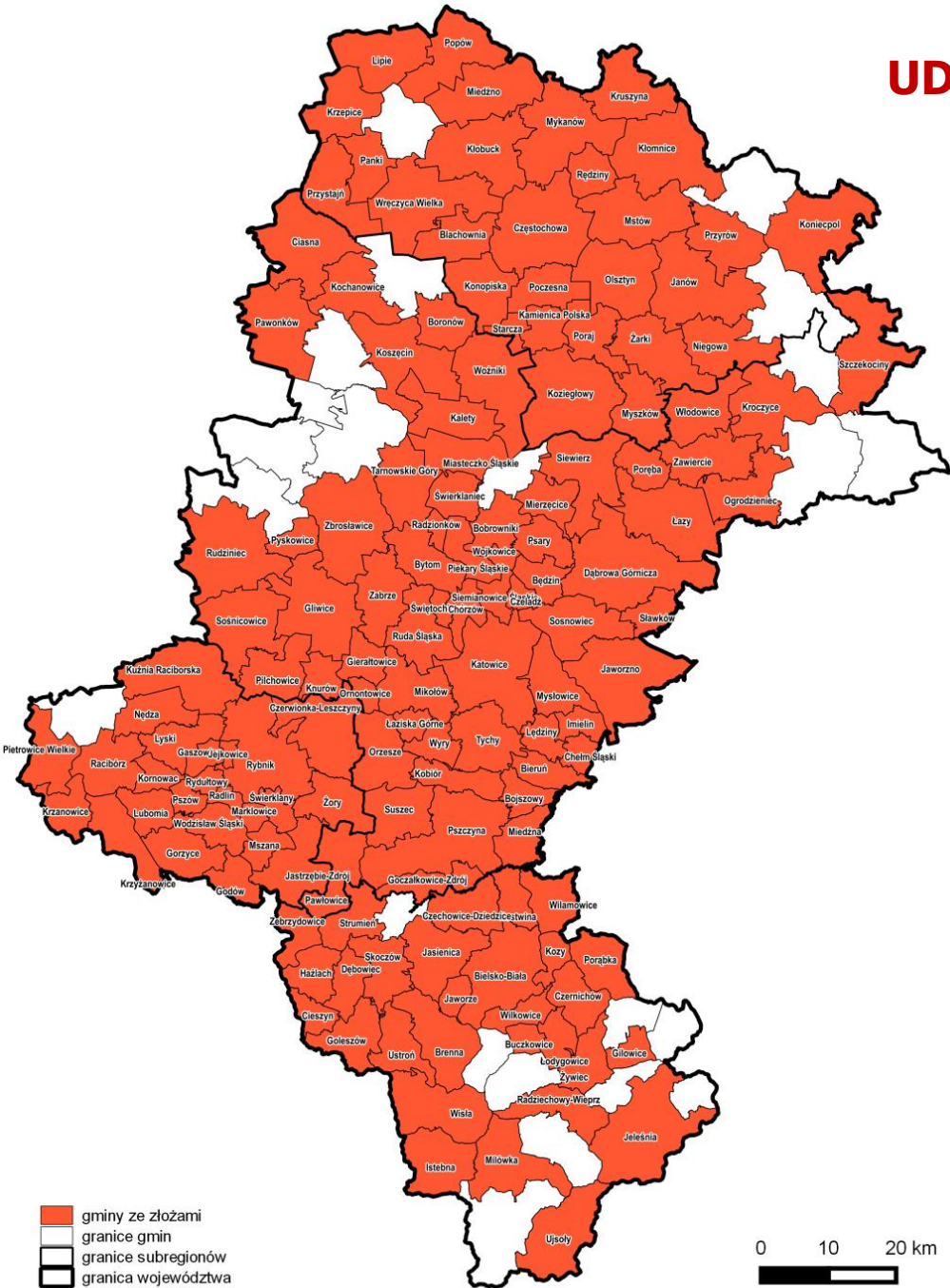
ZASADY ZAGOSPODAROWANIA OBSZARÓW OCHRONY I KSZTAŁTOWANIA ZASOBÓW WODNYCH

- przebudowa systemów odwadniających na nawadniająco-odwadniające
- utrzymanie i zwiększanie retencyjności w zlewniach poprzez ochronę obszarów mokradłowych oraz dolin cieków rzecznych, renaturalizację rzek i potoków;
- budowa zbiorników retencyjnych poza obszarami źródlisk i mokradeł;
- zachowanie mozaiki powierzchni nieprzepuszczalnych z terenami biologicznie czynnymi (parki, ogrody, trawniki) na terenach zurbanizowanych;
- dostosowanie sposobu zagospodarowania i użytkowania terenu do potrzeb ochrony zasobów wód (w tym wód pitnych), w szczególności w strefach ochronnych ujęć wód oraz w strefach zasilania GZWP;
- uregulowanie gospodarki ściekowej i gospodarki odpadami oraz likwidowanie źródeł zanieczyszczeń (intensywne użytkowanie rolnicze, działalność przemysłowa, zrzuty słonych wód dołowych z kopalń...);
- ograniczanie lokalizacji działalności wodochłonnej na obszarach deficytów wody służącej do zaopatrzenia ludzi w wodę do spożycia;
- koncentracja terenów inwestycyjnych w obszarach aglomeracji obsługiwanych systemami zbiorowego odprowadzania ścieków;
- ...

OBSZARY WYSTĘPOWANIA UDOKUMENTOWANYCH ZŁOŻ KOPALIN

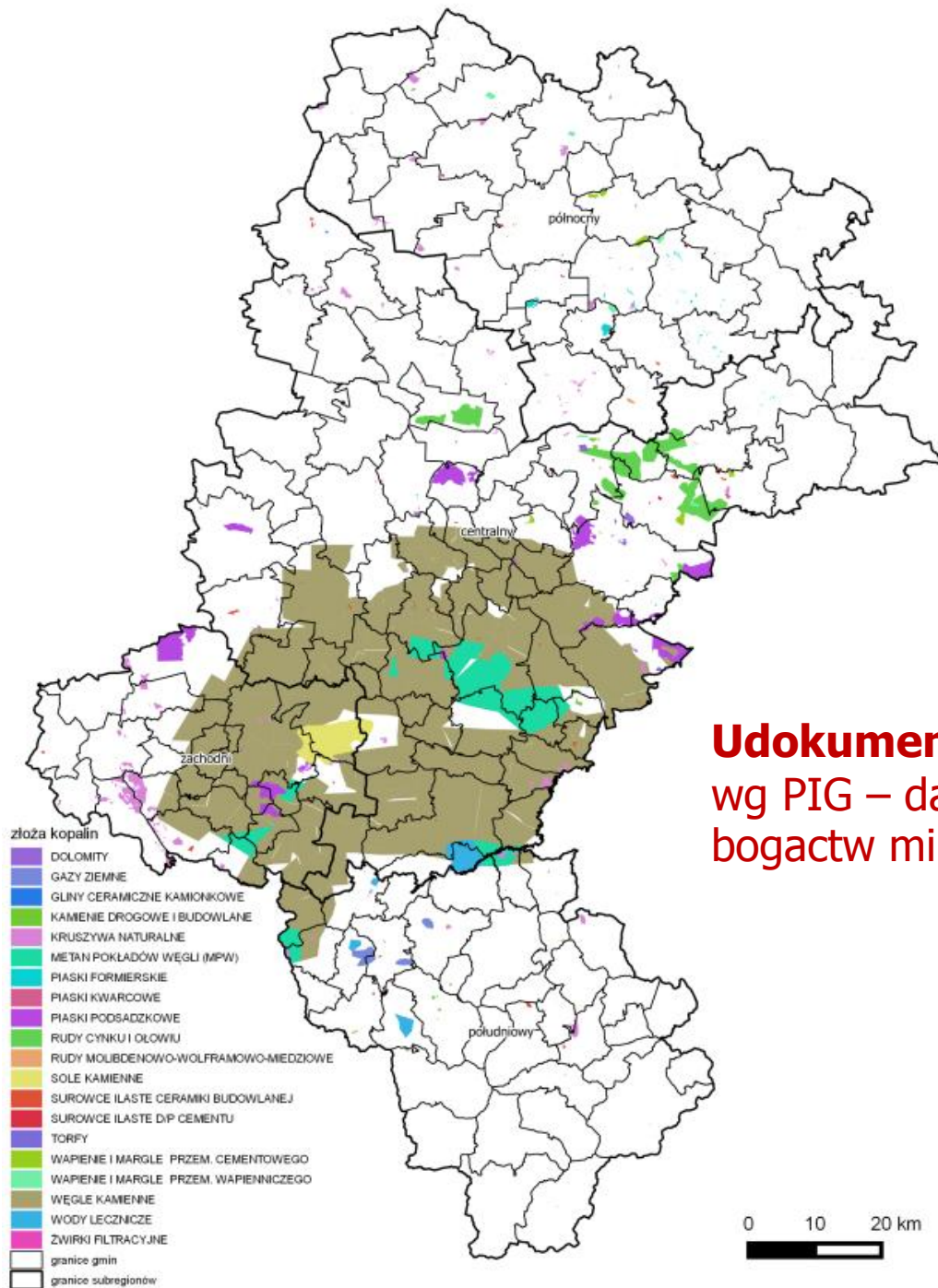
KRYTERIA DELIMITACJI

obszary (gminy)
występowania
udokumentowanych
złożeń kopalin



- gminy ze złożami
- granice gmin
- granice subregionów
- granica województwa





Udokumentowane złoża kopalin
 wg PIG – dane systemu gospodarki i ochrony
 bogactw mineralnych Polski „MIDAS”, 2015 r.

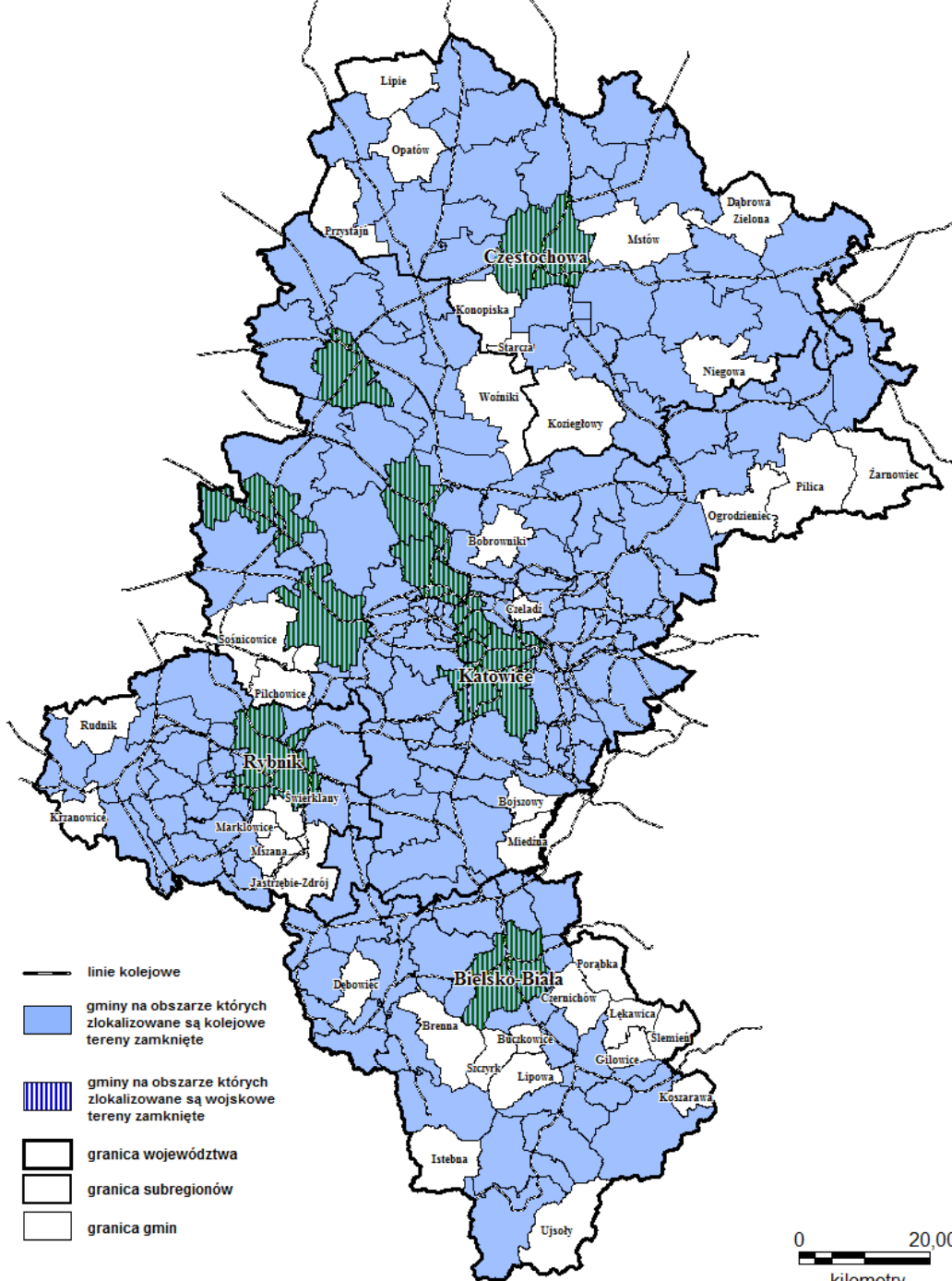
ZASADY ZAGOSPODAROWANIA OBSZARÓW WYSTĘPOWANIA UDOKUMENTOWANYCH ZŁÓŻ KOPALIN

- zachowanie przeznaczenia i sposobu zagospodarowania terenów złóż umożliwiające ich przyszłą eksploatację;
- wydobywanie kopalin uwarunkowane ochroną szczególnie cennych zasobów środowiska oraz społecznymi potrzebami ochrony obszarów i obiektów na powierzchni terenu (zwarta zabudowa, obiekty o wartości historycznej, kulturowej lub gospodarczej, obiekty infrastruktury kluczowe dla funkcjonowania społeczeństwa);
- ochrona kopalin leczniczych przed skutkami eksploatacji innych kopalin;
- wykluczenie możliwości eksploatacji żwirów z koryta i terasy zalewowej rzeki Soły;
- minimalizacja skutków oddziaływania górnictwa na terenach i obszarach górniczych;
- prowadzenie prac poszukiwawczych oraz budowy infrastruktury technicznej związanej z eksploatacją ropy naftowej i gazu ziemnego przy minimalizacji oddziaływania na środowisko;
- rekultywacja terenów poeksploatacyjnych z uwzględnieniem ochrony kształtujących się siedlisk cennych przyrodniczo;
- ...

KRYTERIA DELIMITACJI

Obszary (gminy) występowania terenów o charakterze zastrzeżonym ze względu na obronność i bezpieczeństwo państwa określone przez właściwych ministrów i kierowników urzędów centralnych:

- tereny stanowiące obiekty i kompleksy wojskowe
- tereny przebiegu linii kolejowych



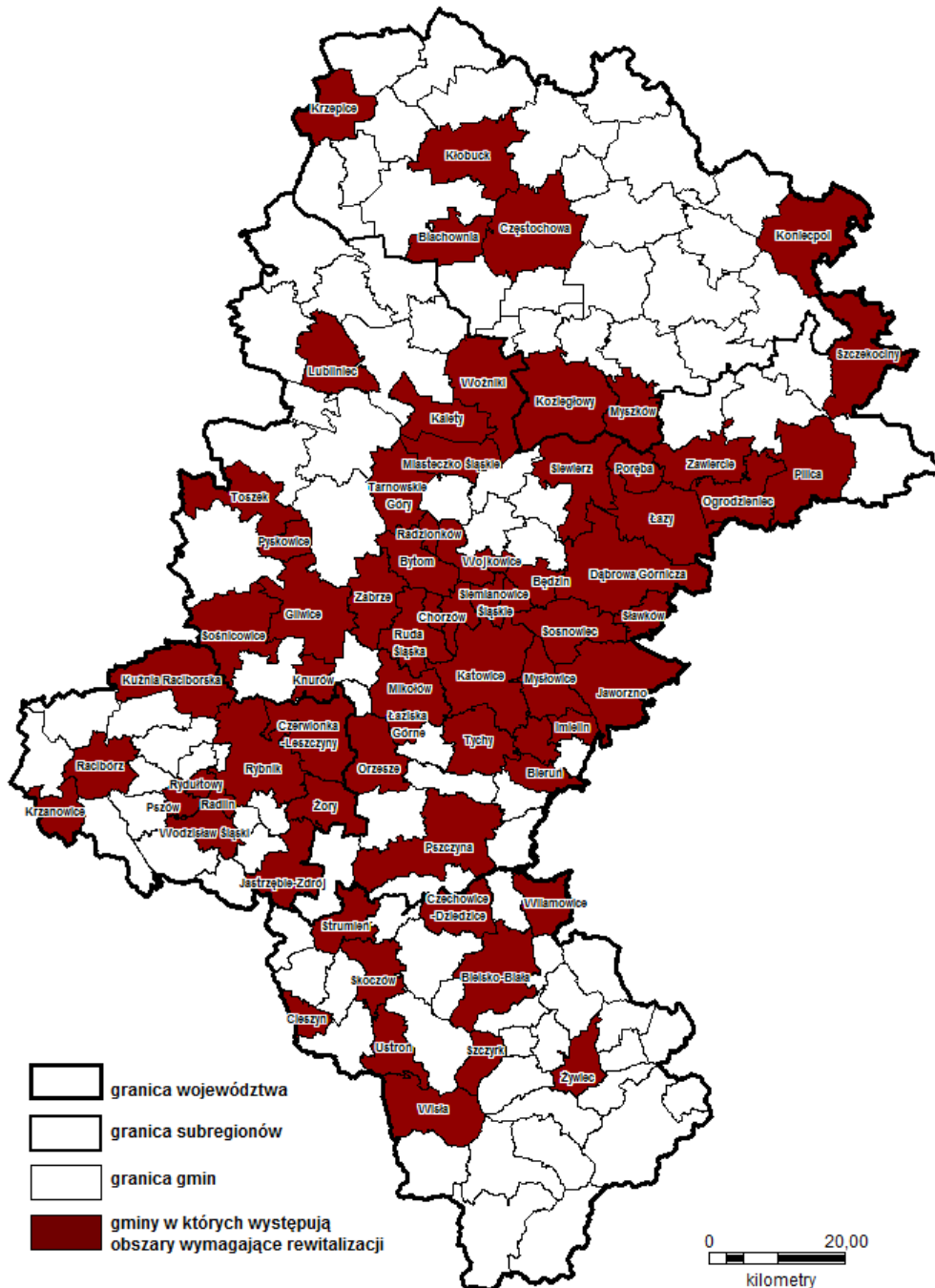
ZASADY ZAGOSPODAROWANIA OBSZARÓW TERENÓW ZAMKNIĘTYCH

- integracja przestrzenna terenów zamkniętych z ich otoczeniem funkcjonalnym;
- wprowadzenie regionalnych standardów architektoniczno-urbanistycznych (w wyznaczonych strefach buforowych);
- ochrona dziedzictwa kulturowego i przyrodniczego poprzez ich adaptację i wykorzystanie dla nowych funkcji.

OBSZARY WYMAGAJĄCE REWITALIZACJI

KRYTERIA DELIMITACJI

Obszary (gminy) występowania terenów znajdujących się w stanie kryzysowym z powodu koncentracji negatywnych zjawisk społecznych, gospodarczych, środowiskowych, przestrzenno-funkcjonalnych lub technicznych, określone w strategii województwa.



ZASADY ZAGOSPODAROWANIA OBSZARÓW WYMAGAJĄCYCH REWITALIZACJI

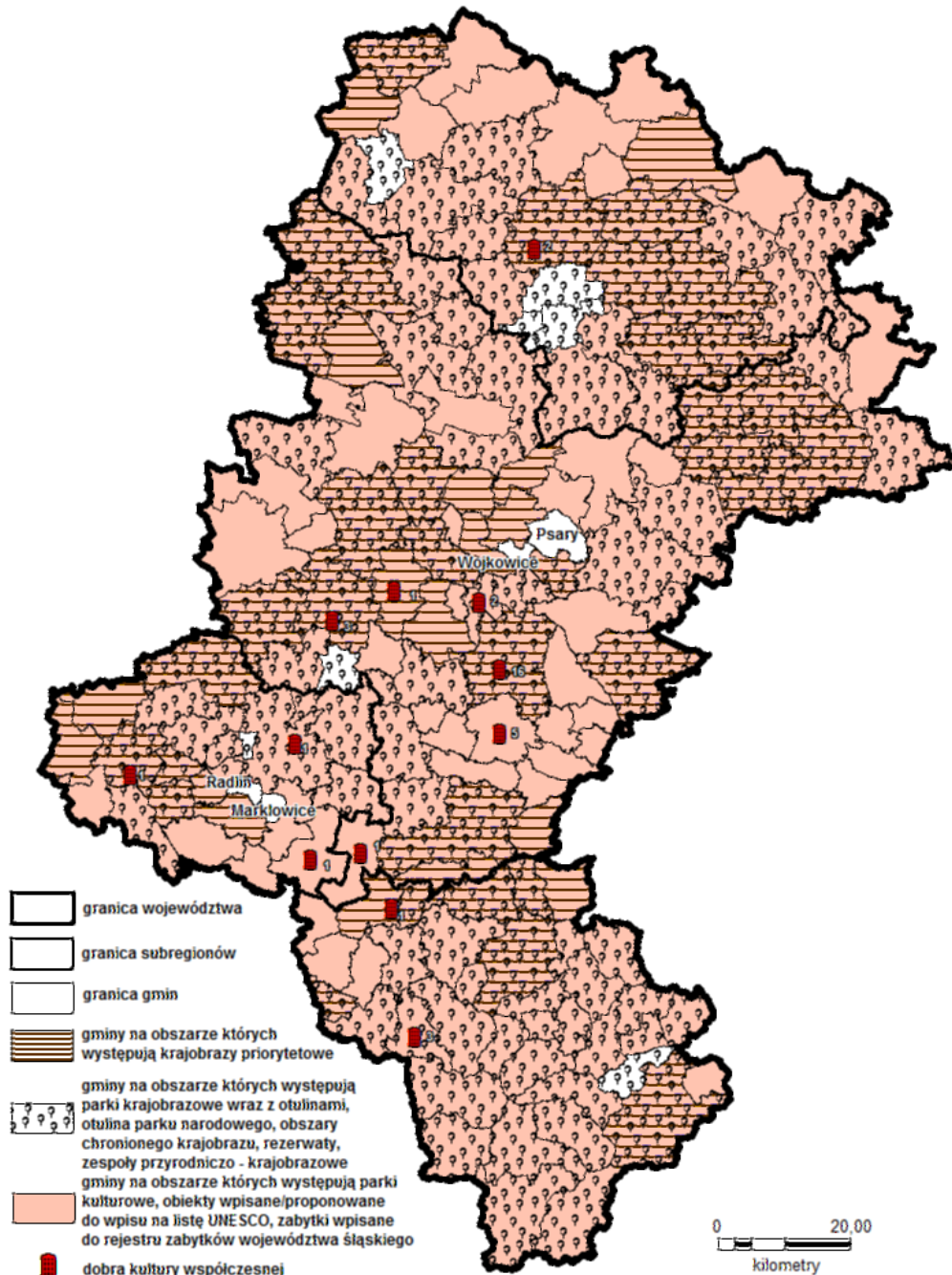
- kształtowania struktur przestrzennych wspierających aktywizację i przedsiębiorczość społeczną, poprawę stanu bezpieczeństwa publicznego, poprawę stanu technicznego budynków i ich modernizację oraz ograniczanie niskiej emisji;
- rekultywacja terenów oraz ich integracja przestrzenna i komunikacyjna z otoczeniem;
- rewitalizacja zdegradowanej tkanki miejskiej, dzielnic śródmiejskich w tym m.in. współczesnych osiedli mieszkaniowych;
- rewitalizacja terenów z wykorzystaniem ich na funkcje komercyjne i/lub publiczne w oparciu o lokalny potencjał;
- kreowanie przestrzeni publicznych służących mieszkańcom oraz przyciągających turystów i inwestorów;
- nakaz ochrony i zachowania historycznych założeń i układów urbanistycznych;
- zagospodarowanie wyrobisk po eksploatacji surowców skalnych w kierunku zagospodarowania wodnego, rekreacyjnego bądź przyrodniczego;
- ...

OBSZARY OCHRONY RAJOBRAZÓW KULTUROWYCH

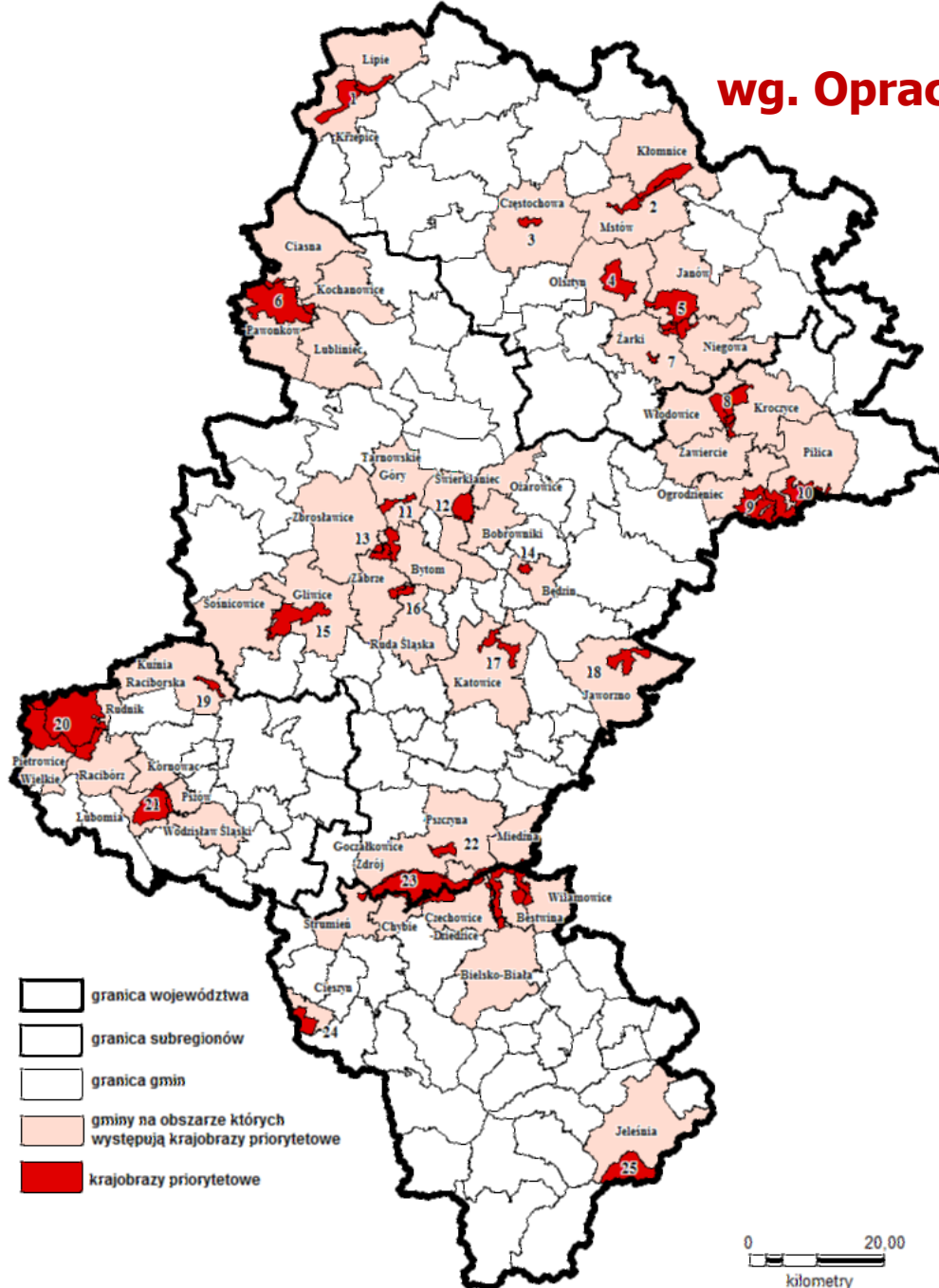
KRYTERIA DELIMITACJI

Obszary (gminy) występowania:

- prawnych form ochrony przyrody/krajobrazu,
- obiektów wpisanych/proponowanych do wpisania na listy UNESCO oraz zabytków wpisanych do rejestru zabytków,
- dóbr kultury współczesnej,
- krajobrazów priorytetowych.



KRAJOBRAZY PRIORYTETOWE wg. Opracowanie ekofizjograficzne do PZPWŚ



1. Liswarty
2. Górnej Warty
3. Jasnej Góry
4. Sokolich Gór
5. Górnej Wiercicy
6. Pawonkowa
7. Żarek
8. Morska i Góry Zborów
9. Ryczowa
10. Smolenia-Pilicy
11. Tarnowic
12. Świerklańca Parkowy
13. Rokitnicy
14. Św. Doroty
15. Gliwice
16. Zabrze-Biskupic
17. Katowic-Nikiszowca
18. Sadowej Góry
19. Rud Wielkich
20. Krowiarek
21. Lubomi
22. Pszczyzny
23. Żabiego Kraju
24. Starego Cieszyna
25. Pilska

KRAJOBRAZY PRIORYTETOWE wg. Opracowanie ekofizjograficzne do PZPWŚ

krajobraz priorytetowy - krajobraz kulturowo cenny, którego elementy materialne, przyrodnicze, antropogeniczne oraz tradycyjne cechy organizacji przestrzeni, elementy symboliczne i cechy estetyczne, uzyskały najwyższą ocenę w waloryzacji przeprowadzonej na zasadzie bonitacji punktowej dla 16 kryteriów:

naturalność, rzadkość, różnorodność, mozaikowość, reprezentatywność, kompozycja, piętrowość, wieloplanowość, zmienność fizjonomiczna, użytkowość, dawność – historyczność, autentyczność – rdzenność, unikatowość, wartość estetyczna, wartość emocjonalna, wartość symboliczna.

Krajobraz priorytetowy:

- krajobraz zachowany w stopniu dobrym i bardzo dobrym, a nawet unikatowym,
- krajobraz cechujący się wysokim nasyceniem wartości,
- krajobraz zróżnicowany morfologicznie i fizjonomicznie,
- krajobraz użytkowany gospodarczo – przedstawia wartość ekonomiczną,
- krajobraz kontynuujący tradycyjne funkcje (rolnicze, osadnicze) lub podejmujący nowe funkcje pozarolnicze,
- krajobraz będący źródłem informacji o tradycji przestrzeni, historii osadniczej i rolniczej,
- krajobraz będący źródłem wartości estetycznych,
- krajobraz podtrzymujący wartości emocjonalne (przynależność i przywiązanie, tożsamość człowieka z miejscem),
- krajobraz o wartości symbolicznej (obecność *sacrum* i *genius loci*).

ZASADY ZAGOSPODAROWANIA KRAJOBRAZÓW PRIORYTETOWYCH 1-25

- zakaz wprowadzania dominant krajobrazowych;
- ochrona, zachowanie i kontynuowanie historycznej i regionalnej zabudowy;
- zachowanie ciągów widokowych wzdłuż dróg;
- zakaz umieszczania wielkopowierzchniowych reklam w miejscach przesłaniających osie i panoramy widokowe;
- zakaz lokowania obiektów o cechach odmiennych od rodzimych (wzmacnianie funkcji symbolicznych krajobrazu);
- rewitalizacja głównych przestrzeni publicznych oraz kwartałów zdegradowanej zabudowy;
- poprawa wyeksponowania panoram widokowych, zachowanie przedpola ekspozycyjnego;
- zakaz zabudowy form wzgórzowych;
- zakaz rozpraszania osadnictwa na tereny otwarte;
- wspieranie rolnictwa w terenach otwartych;
- kontynuacja tradycyjnej skali podziałów geodezyjnych w obrębie gruntów rolnych (układy łańcuchowo-niwowe);
- zapobieganie komercjalizacji przestrzeni (zakaz budowy przenośnych straganów, małej architektury prowadzącej do disneyzacji i mcdonaldyzacji unikatowego krajobrazu);
- zakaz zabudowy i regulacji meandrów rzek;
- zakaz wprowadzania zadrzewień bez ekspertyzy krajobrazowo-widokowej;
- ochrona zieleni śródpolnej;
- ograniczenie ruchu samochodowego i wyeliminowanie ruchu tranzytowego przez centrum;
- ograniczenie tworzenia miejsc parkingowych na ulicach, preferowanie garaży podziemnych dla nowej zabudowy;
- ...

OBSZAR STREFY OKOŁOLOTNISKOWEJ MPL „KATOWICE”

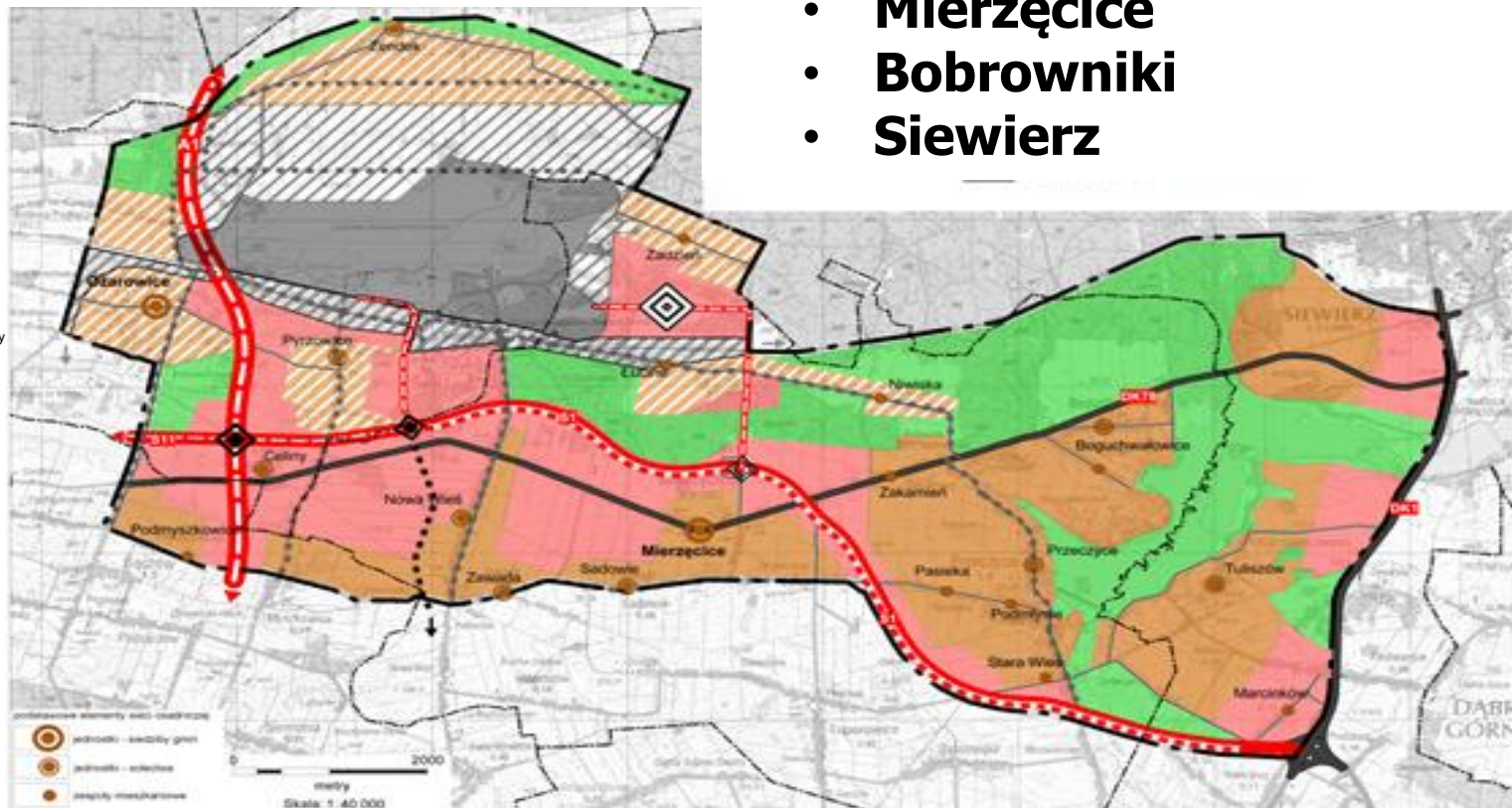
	autostrada projektowana		obszar przestrzennego rozwoju infrastruktury lotniskowej
	droga ekspresowa przebudowywana		obszar zagospodarowania strefy przylotniskowej z budową linii kolejowej wraz z kierunkami jego rozwoju
	droga ekspresowa projektowana		obszary rozwoju istniejącego układu osadniczego wg miejscowych strategii rozwoju przestrzennego
	drogi wojewódzkie projektowane		obszary przekształceń istniejącego układu osadniczego z uwzględnieniem ograniczeń wynikających z funkcjonowania i potrzeb rozwoju MPL „Katowice”
	drogi obsługujące tereny inwestycyjne		obszary pełniące funkcje ekologiczne
	kierunek drogowych powiązań regionalnych		obszar rozwoju stref aktywności gospodarczych przy węzłach i w korytarzach dróg krajowych
	centrum logistyczne projektować		
	obszar MPL „Katowice”		

KRYTERIA DELIMITACJI

Obszar określony w PZPWŚ z 2010 r. w obrębie gmin:

- Ożarówice
- Mierzęcice
- Bobrowniki
- Siewierz

	granice gmin
	drogi krajowe
	drogi wojewódzkie
	drogi powiatowe
	węzeł drogowy istniejący
	węzeł drogowy projektowany



ZASADY ZAGOSPODAROWANIA OBSZARU STREFY OKOŁOLOTNISKOWEJ MPL „KATOWICE”

Zasady określone szczegółowo w PZPWŚ z 2010 r., dotyczące:

- przestrzennego rozwoju infrastruktury lotniskowej;
- zagospodarowania obszaru strefy przylotniskowej;
- rozwoju aktywności strefy gospodarczej;
- przekształceń istniejącego układu osadniczego zlokalizowanego w strefie bezpośredniego oddziaływania MPL „Katowice”;
- rozwoju istniejącego układu osadniczego;
- zagospodarowania obszarów pełniących funkcje ekologiczne.

Dziękuję za uwagę

WYDZIAŁ ROZWOJU REGIONALNEGO
REFERAT PLANOWANIA PRZESTRZENNEGO

tel. 32 ♦ 77 40 319

Plan@slaskie.pl

<http://www.slaskie.pl/planzagospodarowania/>