

Projekt zmiany Planu Zagospodarowania Przestrzennego Województwa Śląskiego
„PLAN 2020+”

- podsumowanie etapu konsultowania projektu dokumentu -

Komitet Sterujący ds. zmiany Planu
Katowice, 02.03.2016 r.

05.2015 – 0.2016: Etap prac projektowych, w tym:

- sporządzenie projektu Planu 2020+ i przyjęcie projektu przez Zarząd Województwa Śląskiego.
- opracowanie prognozy oddziaływania na środowisko projektu Planu 2020+
- 06.11.2015 – wystąpienie o uzgodnienia/opinie nt. projektu do właściwych organów i instytucji
- 09.11.2015 -20.12.2015 – konsultacje społeczne
 - wyłożenie projektu Planu 2020+ do publicznego wglądu
- 04.12.2015 konferencja w sprawie zaopiniowania przez gminy i powiaty woj. śl. obszarów funkcjonalnych określonych w projekcie Planu 2020+
- 12. 2015 - „zbieranie” uzgodnień i opinii

01.2016 – 03.2016: analiza zgłoszonych wniosków i uwag korekta zapisów projektu Planu 2020+

04.2016 – 05.2016: ponowienie procedury uzgadniania z RZGW

09.2016 r. – ostateczny ustawowy termin uchwalenia Planu 2020+ przez Sejmik Województwa Śląskiego

WNIOSKI I UWAGI DO UWZGLĘDNIENIA W PROJEKCIE PLANU 2020+:

- Wnioski wynikające z Prognozy oddziaływania na środowisko
- Opinie gmin, powiatów, organów i instytucji uzyskane **w procedurze opiniowania** projektu Planu
- Uwagi organów uzyskane **w procedurze uzgadniania** projektu Planu 2020+, w tym uwagi Ministra Rozwoju przekazane w ramach stwierdzania zgodności z Konsepcją Przestrzennego Zagospodarowania Kraju 2030
- Wnioski z **konferencji dotyczącej zaopiniowania obszarów funkcjonalnych** określonych w projekcie Planu 2020+
- Wnioski złożone przez osoby fizyczne oraz organizacje, instytucje, związki, stowarzyszenia itp. **w ramach konsultacji społecznych** projektu Planu 2020+ wraz z Prognozą

PROCEDURA OPINIOWANIA PROJEKTU PLANU 2020+ (06.11. – 23.12.2015 r.)

- O zaopiniowanie projektu Planu 2020+ wystąpiono do:
 - marszałków i wojewodów województw ościennych: 9 wniosków - 6 odpowiedzi
 - prezydentów, burmistrzów, wójtów gmin i starostów powiatów ościennych: 56 wniosków – 20 odpowiedzi
 - prezydentów, burmistrzów, wójtów gmin i starostów powiatów województwa śląskiego: 184 wnioski – 70 odpowiedzi
 - organów i instytucji (odpowiedzialnych za infrastrukturę drogową, kolejową, techniczną, za bezpieczeństwo, itp.): 35 wniosków – 26 odpowiedzi
- Uwagi dotyczyły:
 - delimitacji miejskich obszarów funkcjonalnych
 - krajobrazów priorytetowych
 - zbiornika Racibórz, Kanału Dunaj-Odra-Łaba, Kanału Śląskiego
 - zasad zagospodarowania obszarów narażonych na niebezpieczeństwo powodzi
 - wojskowych terenów zamkniętych
 - realizacji inwestycji drogowych, kolejowych z zakresu infrastruktury technicznej

PROCEDURA UZGADNIANIA PROJEKTU PLANU 2020+ (06.11. – 23.12.2015 r.)

- O uzgodnienie projektu Planu 2020+ wystąpiono do:
 - **5 Regionalnych Zarządów Gospodarki Wodnej** – wszystkie odmówiły uzgodnienia i podały jako warunek dokonania uzgodnienia wprowadzenie do dokumentu:
 - obszarów, na których prawdopodobieństwo wystąpienia powodzi jest niskie i wynosi raz na 500 lat
 - stref ochronnych ujęć wody
 - uwarunkowań wynikających ze studiów ochrony przeciwpowodziowej sporządzonych dla cieków nie objętych mapami zagrożenia powodziowego
 - **Śląskiego Konserwatora Zabytków** – brak odpowiedzi
 - **Dyrektora Babiogórskiego Parku Narodowego** – brak odpowiedzi
 - **Śląskiego Państwowego Wojewódzkiego Inspektora Sanitarnego** – pozytywna opinia
 - **Regionalnego Dyrektora Ochrony Środowiska** – uzgodnienie w zakresie rezerwatów przyrody oraz opinia z uwagami:
 - uwagi do prognozy
 - uwzględnić zalecenia wynikające z Prognozy, w tym usunięcia z projektu budowy Kanału Dunaj-Odra-Łąba i Kanału Śląskiego
- O stwierdzenie zgodności z KPZK2030 zwrócono się do **Ministra Rozwoju** – stwierdzono zgodność, zwracając uwagę na:
 - braku planu miejskiego obszaru funkcjonalnego ośrodka wojewódzkiego (MOFOW)
 - małej czytelności map

KONFERENCJA DOTYCZĄCA ZAOPINIOWANIA OBSZARÓW FUNKCJONALNYCH (4.12.2015 r.)

- W konferencji uczestniczyli przedstawiciele 46 gmin, 3 powiatów i 2 instytucji (GZM, ŚCSI)
- Uwagi złożyły Gliwice, Zabrze i Związek Subregionu Północnego
- Uwagi dotyczyły:
 - delimitacji miejskich i wiejskich obszarów funkcjonalnych
 - krajobrazów priorytetowych
 - obszarów wymagających rewitalizacji
 - zasad zagospodarowania obszarów narażonych na niebezpieczeństwo powodzi

KONSULTACJE SPOŁECZNE PROJEKTU PLANU 2020+ WRAZ Z PROGNOZĄ (09.11. -20.12.2015)

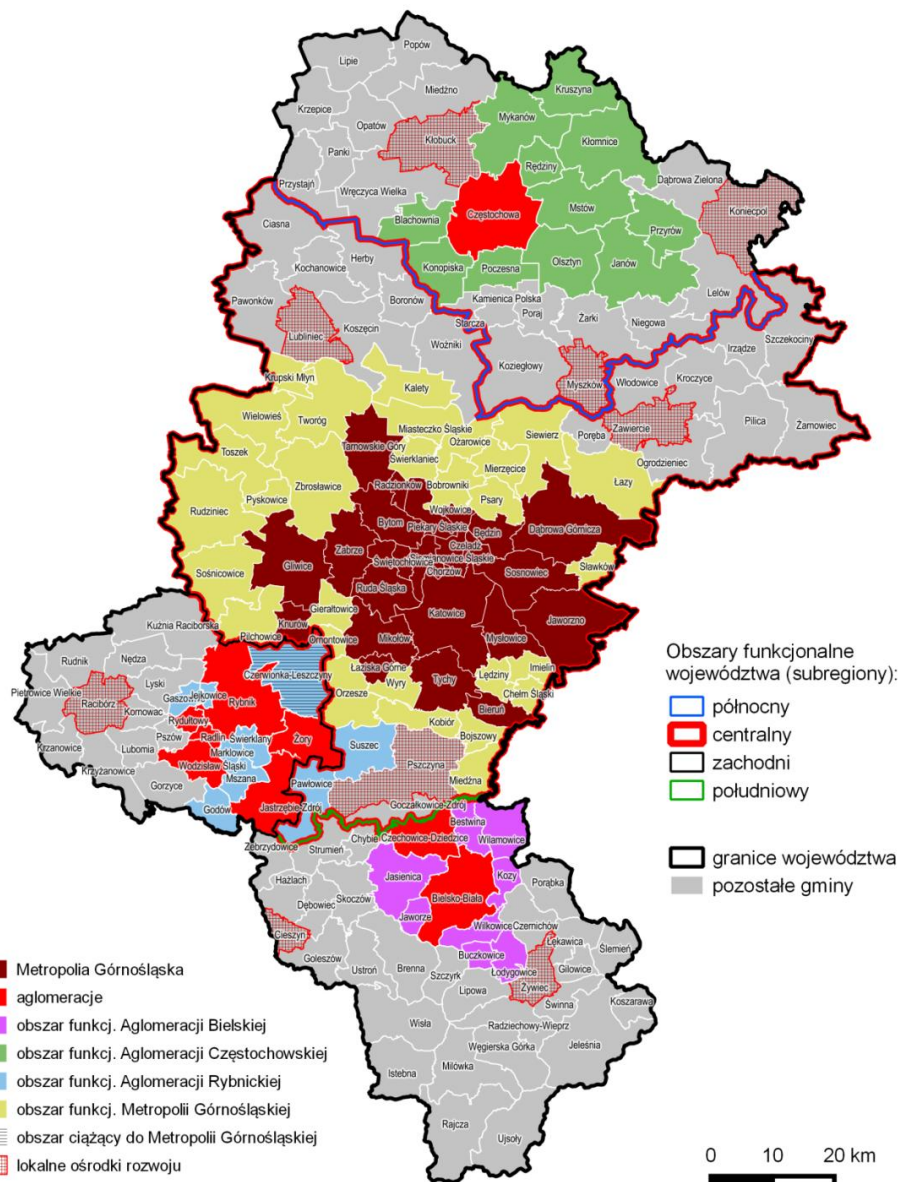
- Projekt Planu 2020+ wraz z Prognozą był dostępny na stronie internetowej województwa oraz wyłożony w Referacie Planowania Przestrzennego
- Uwagi do Projektu Planu 2020+ złożyły:
 - Gminy Pszczyna, Kuźnia Raciborska i Tarnowskie Góry
 - PGNiG
 - Śląski Związek Gmin i Powiatów
 - Stowarzyszenie Niezależni BB
 - Stowarzyszenie „Kolej Beskidzka” z siedzibą w Świnnej
 - Spółka CTE Sp. z o.o. w Istebnej
 - Stowarzyszenie Inżynierów i Techników Wodnych Melioracyjnych
 - Rada Kapitanów Żeglugi Śródlądowej
 - Komitet Gospodarki Wodnej Krajowej Izby Gospodarczej w Warszawie
 - 7 osób fizycznych
- Uwagi dotyczyły:
 - delimitacji obszarów funkcjonalnych
 - krajobrazów priorytetowych, w tym zagospodarowania turystycznego masywu Pilsko
 - zbiornika Racibórz, Kanału Dunaj-Odra-Łąba, Kanału Śląskiego
 - zasad zagospodarowania obszarów narażonych na niebezpieczeństwo powodzi
 - wprowadzenia zapisów dotyczących zastosowania paliw alternatywnych
 - rozszerzenie projektu pn. "rewitalizacja linii kolejowej nr 97 Żywiec - Sucha Beskidzka" o zakres "śląskiej" części - "Rewitalizacja linii kolejowej nr 97 na odcinku Żywiec - gr. województwa"

PODSUMOWANIE UWAG ZGŁOSZONYCH DO PROJEKTU PLANU 2020+

1. Delimitacji aglomeracji i miejskich obszarów funkcjonalnych
2. Delimitacji obszarów wiejskich
3. Delimitacji i zasad zagospodarowania krajobrazów priorytetowych w ramach funkcjonalnego obszaru ochrony krajobrazów kulturowych
4. Delimitacji i zasad zagospodarowania obszaru rewitalizacji
5. Delimitacji i zasad zagospodarowania obszarów narażonych na niebezpieczeństwo powodzi
6. Zbiornika Racibórz, Kanału Odra-Dunaj i Kanału Śląskiego

1. DELIMITACJA AGLOMERACJI I MIEJSKICH OBSZARÓW FUNKCJONALNYCH

aglomeracje i miejskie obszary funkcjonalne określone w projekcie Planu 2020+ wynikające ze Strategii „Śląskie 2020+”



KRYTERIA DELIMITACJI

delimitacja metropolii i aglomeracji:

- zabudowa zwarta i gęsta
- tereny roślinności trawiastej i upraw rolnych
- minimalne wyjazdy do pracy

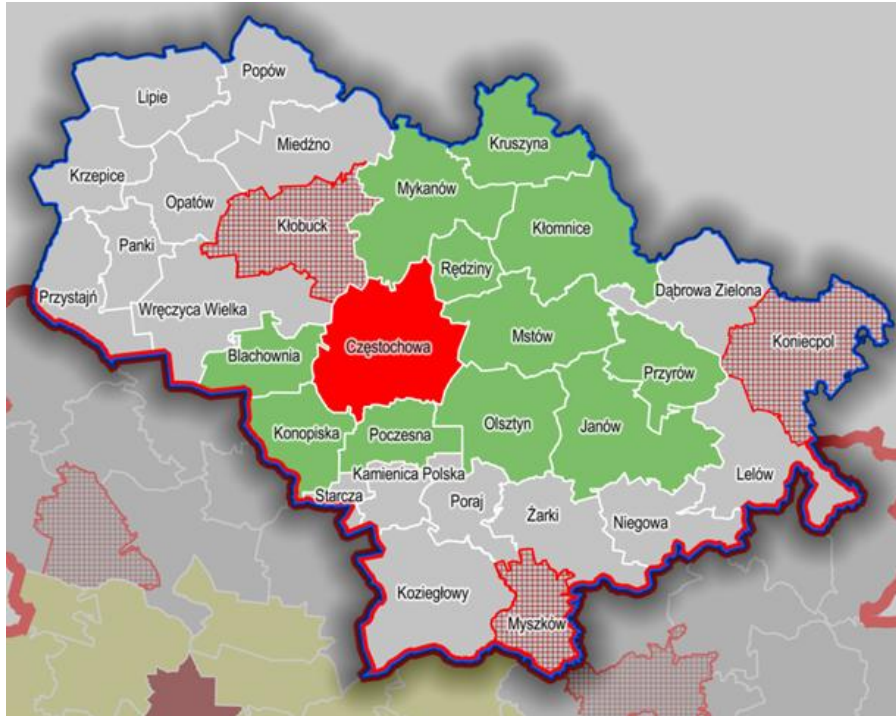
delimitacja MOF:

wskaźnik powiązań gospodarczo-przestrzennych do wyznaczonych zidentyfikowany na podstawie:

- analizy dojazdów do pracy
- powiązań organizacyjnych przedsiębiorstw, w oparciu o druki PIT-11.

Do MOF zaliczono gminy posiadające wskaźnik powiązań gospodarczo-przestrzennych większy niż 40%.

1A. DELIMITACJA AGLOMERACJI I MIEJSKICH OBSZARÓW FUNKCJONALNYCH



delimitacja przyjęta w projekcie Planu 2020+ za Strategią Śląskie 2020+

Wniosek o zmianę delimitacji **Aglomeracji Częstochowskiej** poprzez:

- **dodanie Kłobucka i Blachowni.**

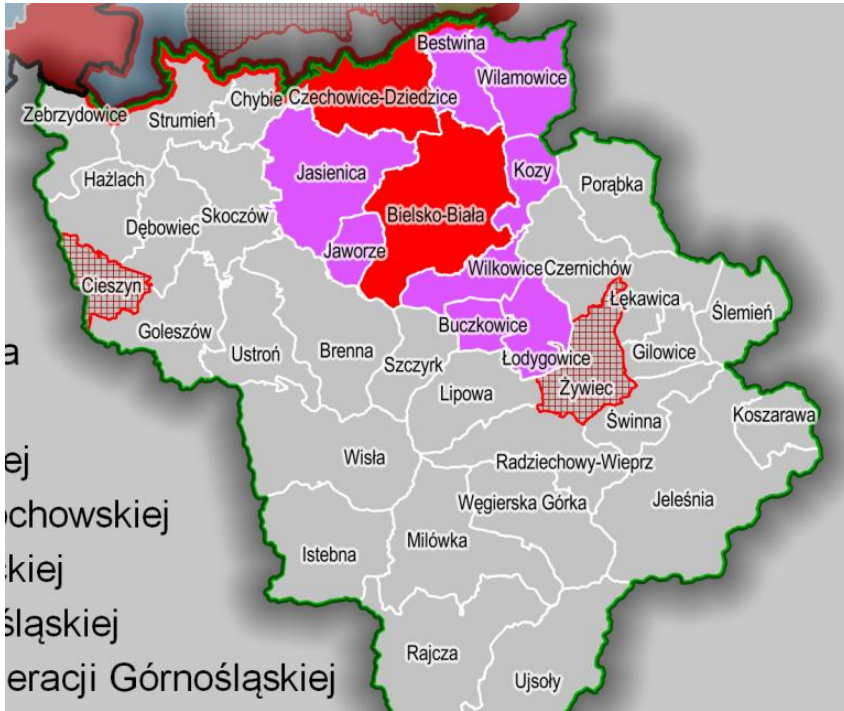
Plan 2020+	propozycja
Częstochowa	Częstochowa
	Kłobuck
	Blachownia

Wniosek o zmianę delimitacji **miejskiego obszaru funkcjonalnego** Aglomeracji Częstochowskiej poprzez:

- **wyłączenie gmin Blachownia, Janów, Kłomnice, Kruszyna, Przyrów**
- **dodanie gminy Wręczyca Wielka**

Plan 2020+	propozycja
Blachownia	-
Janów	-
Kłomnice	-
Konopiska	Konopiska
Kruszyna	-
Mstów	Mstów
Mykanów	Mykanów
Olsztyn	Olsztyn
Poczesna	Poczesna
Przyrów	-
Rędziny	Rędziny
	Wręczyca Wielka

1B. DELIMITACJA AGLOMERACJI I MIEJSKICH OBSZARÓW FUNKCJONALNYCH



Wniosek o włączenia do **miejskiego obszaru funkcjonalnego** Aglomeracji Bielskiej miasta Szczyrk

Plan 2020+	propozycja
Bestwina	Bestwina
Buczkowice	Buczkowice
Jasienica	Jasienica
Jaworze	Jaworze
Kozy	Kozy
Łodygowice	Łodygowice
Wilamowice	Wilamowice
Wilkowice	Wilkowice
	Szczyrk

delimitacja przyjęta w projekcie Planu 2020+ za Strategią Śląskie 2020+

1. DELIMITACJA AGLOMERACJI I MIEJSKICH OBSZARÓW FUNKCJONALNYCH - PROPOZYCJA ROZSTRZYGNIĘCIA -

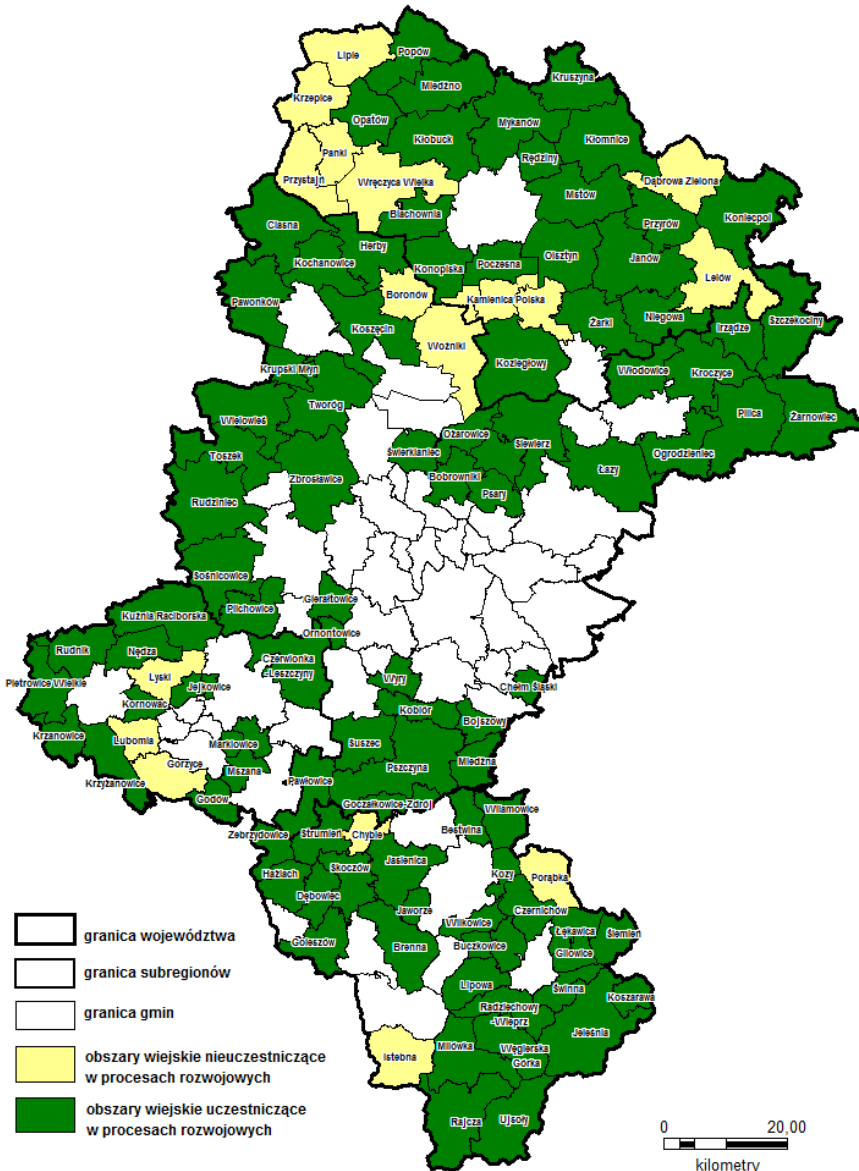
Metodologia prac zakłada, że w projekcie Planu 2020+ przyjmuje się delimitację obszarów funkcjonalnych określoną w Strategii Rozwoju Województwa Śląskiego „Śląskie 2020+”.

1. zgodnie z metodologią **nie jest możliwa zmiana** delimitacji obszarów funkcjonalnych Aglomeracji Częstochowskiej i Aglomeracji Bielskiej.
 - zmiana delimitacji wymaga przyjęcia nowej metodologii prac nad Planem 2020+ i w rezultacie konieczność:
 - opracowania nowej metodologii wyznaczania obszarów funkcjonalnych,
 - przeprowadzenia licznych badań i analiz
 - zmiany delimitacji pozostałych aglomeracji i miejskich obszarów funkcjonalnych
 - zmiany delimitacji wszystkich przejętych ze Strategii obszarów funkcjonalnych?

= **ponowienie całej procedury konsultowania dokumentu**
2. pomimo przyjętej metodologii **uwzględnić wnioski złożone w ramach konferencji** dotyczącej obszarów funkcjonalnych, w tym delimitacji obszarów funkcjonalnych Aglomeracji Częstochowskiej i Aglomeracji Bielskiej
3. jako, że uwzględnienie w planie województwa miejskich obszarów funkcjonalnych ośrodków regionalnych nie jest ustawowo wymagane - **zrezygnować z delimitacji** tych obszarów.

2. DELIMITACJA WIEJSKICH OBSZARÓW FUNKCYJNALNYCH

wiejski obszar funkcjonalny określony w Planie 2020+ wynikający ze Strategii Śląskie 2020+ i z projektu strategii rozwoju obszarów wiejskich



KRYTERIA DELIMITACJI

obszary wiejskie uczestniczące w procesach rozwojowych:

- położone w MOF;
- wskaźnik wyjazdów do pracy do LOR >10%
- wskaźnik wyjazdów do szkół ponadgimnazjalnych do LOR >50%

obszary wiejskie wymagające wsparcia procesów rozwojowych=obszary narażone na niebezpieczeństwo marginalizacji i peryferyzacji

- wskaźnik wyjazdów do pracy do LOR <10%
- wskaźnik wyjazdów do szkół ponadgimnazjalnych do LOR <50%

2. DELIMITACJA WIEJSKICH OBSZARÓW FUNKCJONALNYCH

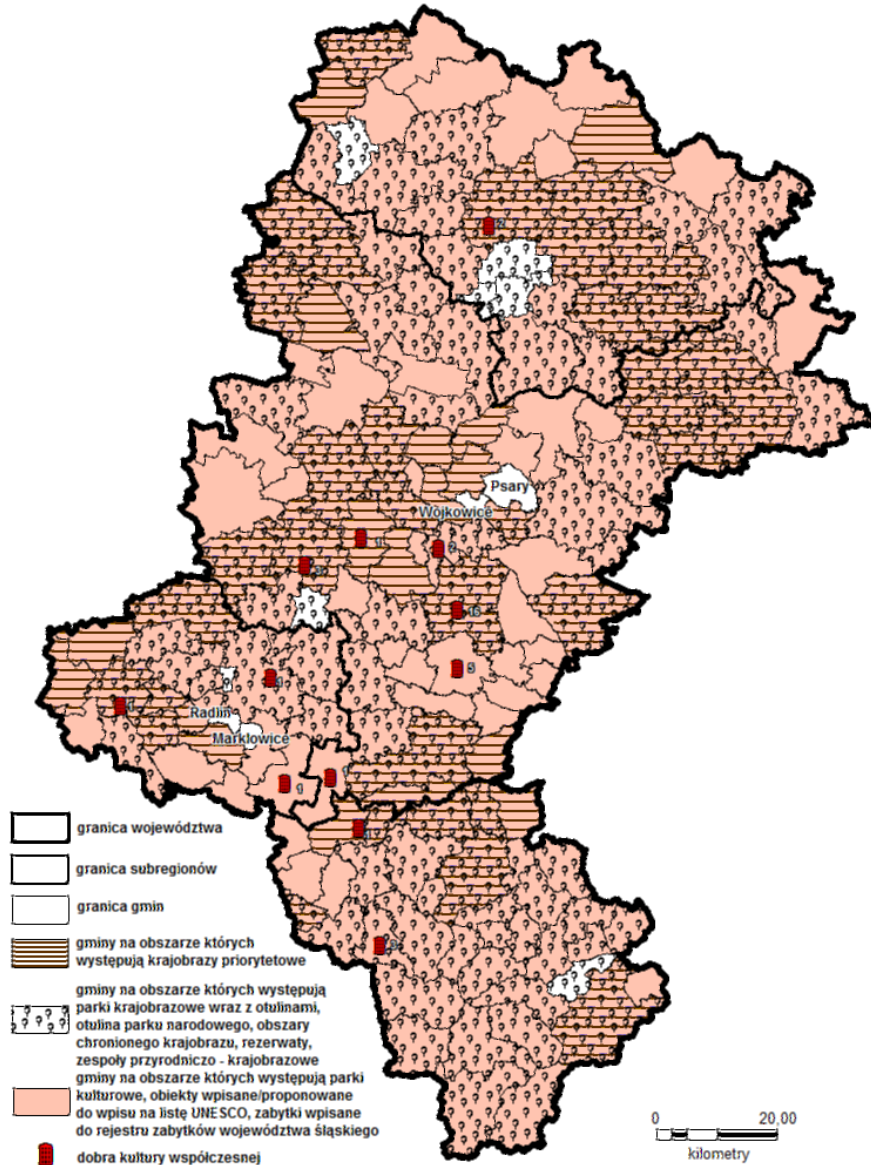
- Brak zgody na zakwalifikowanie gmin do obszarów wiejskich wymagających wsparcia (nieuczestniczących w procesach rozwojowych)

propozycja rozstrzygnięcia

- ogólna delimitacja obszarów wiejskich, zgodnie z przyjętą metodologią prac wynika ze Strategii Rozwoju Województwa Śląskiego „Śląskie 2020+”.
- wg KPZK2030 obszary wiejskie dzielą się na uczestniczące w procesach rozwojowych i wymagające wsparcia; dla pokazania tych dwóch typów obszarów wzięto pod uwagę projekt „Strategii Rozwoju Obszarów Wiejskich Województwa Śląskiego do 20130” (projekt z czerwca 2015 r.) za którym przyjęto, że obszary wiejskie uczestniczące w procesach rozwojowych są to obszary wiejskie położone w MOF, z kolei obszary wiejskie wymagające wsparcia procesów rozwojowych są to obszary, które w projekcie strategii obszarów wiejskich zostały określone jako obszary narażone na niebezpieczeństwo marginalizacji i peryferyzacji.
- wobec braku wyznaczenia w Strategii Rozwoju Województwa obszarów wiejskich uczestniczących w procesach rozwojowych i wymagających wsparcia, **proponuje się uwzględnić zgłoszone wnioski i zrezygnować z podziału na obszary wiejskie uczestniczące w procesach rozwojowych i wymagające wsparcia tych procesów**

3. DELIMITACJA I ZASADY ZAGOSPODAROWANIA KRAJOBRAZÓW PRIORYTETOWYCH W RAMACH FUNKcjONALNEGO OBSZARU OCHRONY KRAJOBRAZÓW KULTUROWYCH

obszar funkcjonalny ochrony krajobrazów kulturowych określony w Planie 2020+



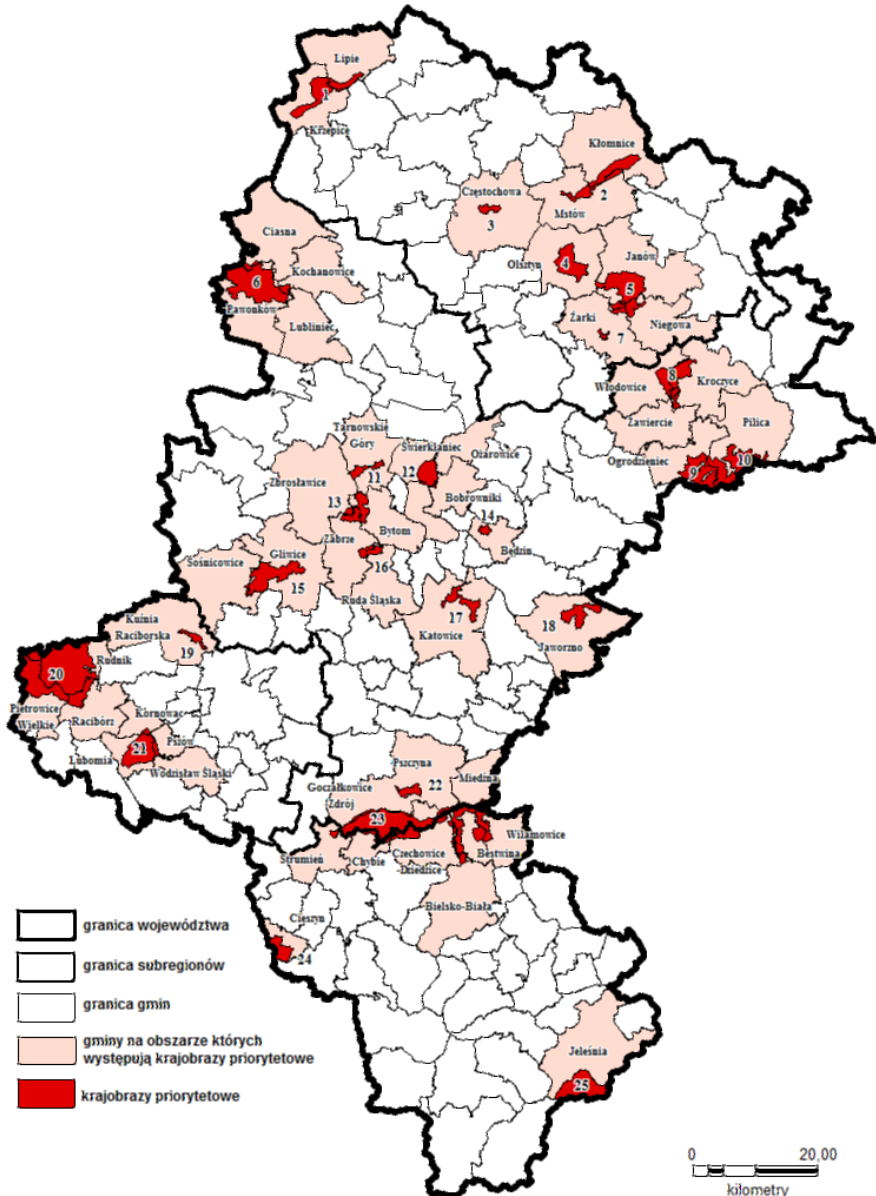
KRYTERIA DELIMITACJI

Obszary (gminy) występowania:

- prawnych form ochrony przyrody/krajobrazu,
- obiektów wpisanych/proponowanych do wpisania na listy UNESCO oraz zabytków wpisanych do rejestru zabytków,
- dóbr kultury współczesnej,
- krajobrazów priorytetowych.

3. DELIMITACJA I ZASADY ZAGOSPODAROWANIA KRAJOBRAZÓW PRIORYTETOWYCH W RAMACH FUNKcjONALNEGO OBSZARU OCHRONY KRAJOBRAZÓW KULTUROWYCH

krajobrazy priorytetowe określone w Planie 2020+ **wynikające z opracowania ekofizjograficznego**



1. Liswarty
2. Górnej Warty
3. Jasnej Góry
4. Sokolich Gór
5. Górnej Wiercicy
6. Pawonkowa
7. Żarek
8. Morska i Góry Zborów
9. Ryczowa
10. Smolenia-Pilicy
11. Tarnowic
12. Świerklańca Parkowy
13. Rokitnicy
14. Św. Doroty
15. Gliwic
16. Zabrze-Biskupic
17. Katowic-Nikiszowca
18. Sadowej Góry
19. Rud Wielkich
20. Krowiarek
21. Lubomi
22. Pszczyny
23. Żabiego Kraju
24. Starego Cieszyna
25. Pilska

3.DELIMITACJA I ZASADY ZAGOSPODAROWANIA KRAJOBRAZÓW PRIORYTETOWYCH W RAMACH FUNKcjONALNEGO OBSZARU OCHRONY KRAJOBRAZÓW KULTUROWYCH

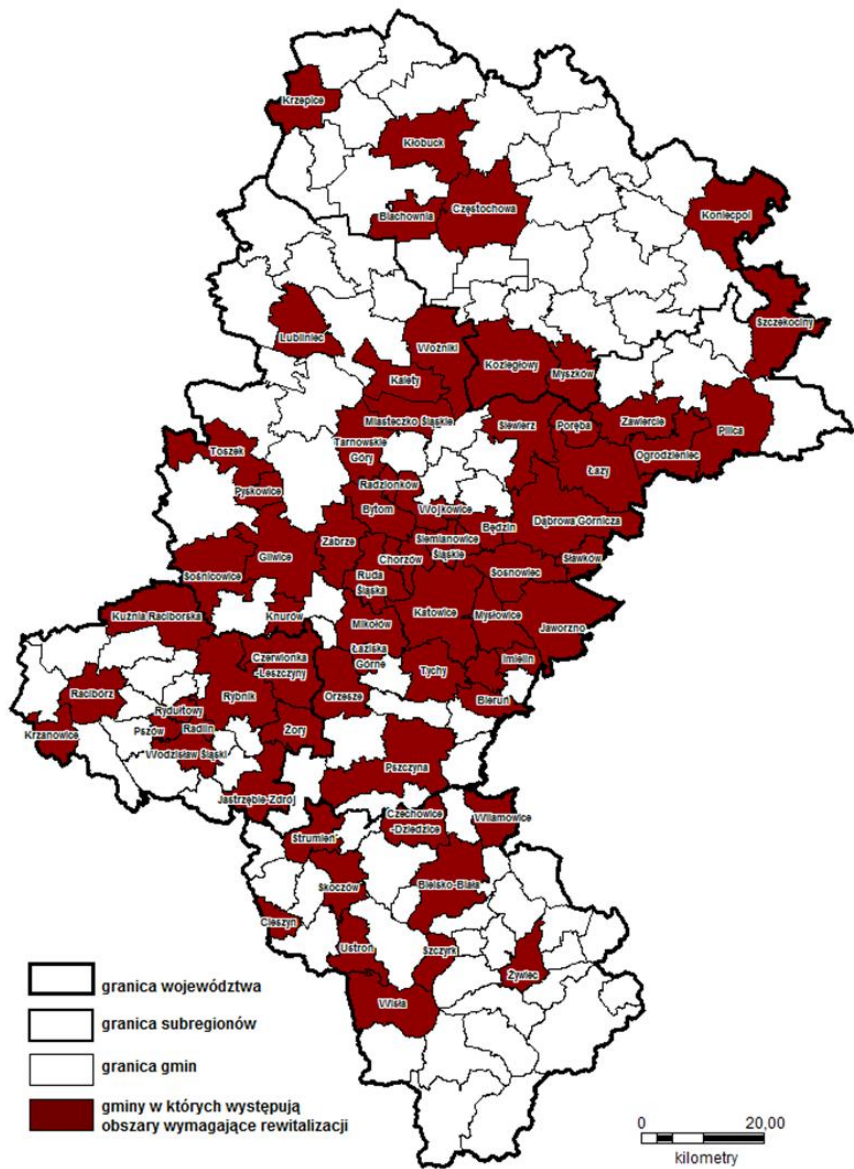
- zaproponowana kategoria krajobrazów priorytetowych nie jest tożsama z „krajobrazami priorytetowymi” wynikającymi z ustawy o zmianie niektórych ustaw w związku ze wzmocnieniem narzędzi ochrony krajobrazu
- brak szczegółowego opisu metodologii i analizy, uzasadniających wyznaczone granice krajobrazów priorytetowych, co powoduje wiele wątpliwości dotyczących zasadności wyznaczenia takich, a nie innych granic konkretnego krajobrazu priorytetowego oraz wyboru samych obszarów
- zasady dotyczące krajobrazów priorytetowych są kontrowersyjne, a w niektórych przypadkach powierzchowne i nietrafne, często stoją w sprzeczności z obowiązującymi lokalnymi dokumentami planistycznymi,
- możliwość wystąpienia roszczeń odszkodowawczych na obszarach których występują wyżej wzmiankowane, wskazane w Planie krajobrazy priorytetowe
- wątpliwości budzi wyznaczenie obszaru priorytetowego obejmującego masyw Pilska i zasady zagospodarowania dla tego obszaru, szczególnie dotyczące zakazu dalszej rozbudowy infrastruktury narciarskiej, które nie uwzględniają faktu, że gmina Jeleśnia utrzymuje się z turystyki narciarskiej, a w jej granicach istnieją od wielu lat liczne ośrodki narciarskie, planowane zmiany nie tylko uniemożliwią rozbudowę infrastruktury narciarskiej, ale zablokują także modernizację obecnie istniejącej

propozycja rozstrzygnięcia

- wszystkie zapisy dotyczące krajobrazów priorytetowych proponuje się usunąć z zapisów „Planu 2020+”.
- kwestie delimitacji i zasad zagospodarowania krajobrazów priorytetowych rozstrzygnięte zostaną w ramach audytu krajobrazowego, który ma zostać opracowany przez samorząd województwa do końca 2018 r.

4. DELIMITACJA OBSZARÓW WYMAGAJĄCYCH REWITALIZACJI

obszary wymagające rewitalizacji określone w Planie 2020+ wynikające ze Strategii Śląskie 2020+



KRYTERIA DELIMITACJI

Obszary (gminy) występowania terenów znajdujących się w stanie kryzysowym z powodu koncentracji negatywnych zjawisk społecznych, gospodarczych, środowiskowych, przestrzenno-funkcjonalnych lub technicznych, określone w strategii województwa.

4. DELIMITACJA OBSZARÓW WYMAGAJĄCYCH REWITALIZACJI

- błędne wydaje się ograniczenie obszarów wymagających rewitalizacji do listy 71 miast województwa śląskiego, tym bardziej, że definicja ustawowa nie przesądza o „miejskim” charakterze procesu rewitalizacyjnego
- projekt Planu nie przewiduje konieczności rewitalizacji terenów powojсковych lub przemysłowych, między innymi w takich gminach jak Rędziny, Wręczyca Wielka, Konopiska, Poczesna, Kłomnice, Żarki, Poraj, pomimo istnienia tam od dawna zdefiniowanych obszarów wymagających rewitalizacji (obiekty po zlikwidowanych kopalniach, dawne poligony wojskowe, osiedla przyfabryczne)

propozycja rozstrzygnięcia

- zgodnie z metodologią prac, delimitacja obszaru rewitalizacji, została przeniesiona z obowiązującej Strategii „Śląskie 2020+”.
- na obecnym etapie prac **nie jest możliwa zmiana delimitacji**, gdyż to spowodowałoby konieczność opracowania nowej metodologii wyznaczania obszarów do rewitalizacji, przeprowadzenia licznych badań i analiz, ze względu na ustawowy termin uchwalenia „Planu 2020+”, który mija we wrześniu 2016 r. nie jest możliwe przeprowadzenie takiego procesu
- do tekstu wprowadzić zapis „Nieuwzględnienie danej gminy w tym obszarze nie wyklucza jej z możliwości wyznaczenia w swoich granicach obszarów zdegradowanych i obszarów rewitalizacji zgodnie z ustawą o rewitalizacji oraz starania się o dofinansowanie w zakresie rewitalizacji.”
- zarówno tekst jak i załącznik graficzny (mapę nr 29) uzupełnić o tereny przemysłowe i wojskowe

5. OBSZARY NARAŻONE NA NIEBEZPIECZEŃSTWO POWODZI

- zasada dotycząca zakazu zabudowy mieszkaniowej na terenach zalewowych oraz ograniczenie zabudowy o innych funkcjach, nie uwzględniają możliwości wydania przez dyrektora RZGW na podstawie ustawy Prawo wodne indywidualnego odstępstwa od ustalonych w tej samej ustawie zakazów realizacji zabudowy na obszarach szczególnego zagrożenia powodzią
- zasada stopniowego wycofywanie z terenów zalewowych już istniejącej zabudowy może być trudna w realizacji a nawet nierealna w przypadku intensywnie zabudowanych i zabytkowych centrów miast, brakuje podstawy prawnej do podjęcia takich działań
- nakaz przeznaczenia obszarów szczególnego zagrożenia powodzią na zielone użytki rolne oraz zasada zachowania ciągłości przestrzennej i funkcjonalnej przyrodniczych obszarów prawnie chronionych i korytarzy ekologicznych w obszarze dolin rzecznych są konfliktowy ze względu na istniejącą zabudowę

propozycja rozstrzygnięcia

- zapis dotyczący zakazów zabudowy na terenach zalewowych wymagany jest przez RZGW jako warunek uzgodnienia projektu Planu 2020+
- interpretacja mówiąca o tym, że zapis taki uniemożliwia uzyskanie odstępstwa wydanego przez dyrektora RZGW wydaje się nieuzasadniona
- informacje wymagane przez RZGW uzupełnić na mapach i w tekście „Planu 2020+”
- **dokonać korekty zasad zagospodarowania** poprzez wprowadzenie zamiast zakazu zabudowy
 - konieczności ochrony przeciwpowodziowej dla terenów obecnie zurbanizowanych lub przeznaczonych do zabudowy w obowiązujących gminnych dokumentach planistycznych
 - zakazu zabudowy dla terenów niezabudowanych
 - konieczności uwzględniania zakazów, nakazów, dopuszczeń i ograniczeń wynikających z przepisów odrębnych, z planów zarządzania ryzykiem powodziowym i ze studiów dla potrzeb planów ochrony przeciwpowodziowej

6. ZBIORNIK RACIBÓRZ, KANAŁ ODRA-DUNAJ I KANAŁ ŚLĄSKI

Wnioski gmin, stowarzyszeń, organizacji pozarządowych, osób fizycznych...

- wniosek o zmianę funkcji zbiornika Racibórz na wielozadaniowy
- wniosek o wydłużenie Odrzańskiej Drogi Wodnej do granicy państwa- o wdrożenie Projektu polskiego odcinka Dunaj-Odra-Łąba (droga wodna Kędzierzyn-Koźle-Ostrawa-Mosznów)
- wniosek o włączenie regionu Małopolski do systemu europejskich dróg wodnych poprzez budowę Kanału Śląskiego

Wnioski z Prognozy oddziaływania na środowisko

- usunąć z listy inwestycji celu publicznego budowę Kanału Odra-Dunaj i Kanału Śląskiego

Wnioski Regionalnego Dyrektora Ochrony Środowiska

- wprowadzić wnioski z Prognozy
- inwestycja celu publicznego pn. budowa kanału Dunaj-Odra-Łąba może mieć oddziaływanie transgraniczne

propozycja rozstrzygnięcia

- funkcja zbiornika Racibórz określona została w decyzji Wojewody Śląskiego
- budowa polskiego odcinka kanału Dunaj-Odra-Łąba i kanału Śląskiego nie jest ujęta wprost w żadnym dokumencie krajowym, ponadregionalnym ani regionalnym
- **temat Odrzańskiej Drogi Wodnej rozwinąć w części diagnostycznej Planu 2020+, jednocześnie usuwając zapisy stanowiące ustalenia Planu**

ZGODNOŚĆ Z KONCEPCJĄ PRZESTRZENNEGO ZAGOSPODAROWANIA KRAJU 2030

- w zakresie obszarów funkcjonalnych projekt jest zgodny z KPZK 2030
- ustalenia „Planu 2020+” realizują cele i kierunki KPZK 2030
- „Plan 2020+” nie zawiera planu miejskiego obszaru funkcjonalnego ośrodka wojewódzkiego (MOFOW), jego uchwalenie winno nastąpić do kwietnia 2016 r., chyba, że do tego czasu powstanie związek metropolitalny

propozycja rozstrzygnięcia

- dla Metropolii Górnośląskiej plan MOFOW zostanie opracowany już po uchwaleniu „Planu 2020+”, będzie on stanowił odrębny dokument, którego przedmiot i procedura sporządzania będą identyczne jak w przypadku planu województwa a jego problematyka będzie stanowić rozwinięcie i uszczegółowienie polityki przestrzennej województwa przedstawionej w „Planie 2020+”
- **uzupełnić „Plan 2020+” o dodatkowy aneks**, nie będący jednak planem MOFOW, a jedynie stanowiący założenia do tego dokumentu w formie usystematyzowanego „wypisu” z „Planu 2020+” i zawierający wszystkie treści zapisane w „Planie 2020+” a odnoszące się do MOFOW
- ustawa metropolitalna i zabiegi GZM o utworzenie związku metropolitalnego dodatkowo utwierdzają w słuszności takiego podejścia

PODSUMOWANIE - wniosek końcowy z pisma Ministra Rozwoju

Jednocześnie pragnę wyrazić uznanie dla projektu Planu przygotowanego przez Pana Marszałka, ponieważ jest on, w mojej ocenie, dokumentem nowoczesnym i zgodnym z ideami, zawartymi w *Koncepcji Przestrzennego Zagospodarowania Kraju 2030*. Za jego zalety należy uznać przede wszystkim fakt, że został opracowany w sposób uwzględniający zintegrowane podejście, łączące wymiar przestrzenny ze społeczno-gospodarczym oraz wnikliwe potraktowanie zagadnień obszarów funkcjonalnych, zdelimitowanych na obszarze województwa. Te cechy planu pozytywnie wpłyną na jakość oraz efektywność polityki przestrzennej Województwa Śląskiego.

3 podpisów

z up. 
MINISTER
Paweł Choraży
Podsekretarz Stanu